

Janvier 2010

2010 Numéro 22

## Quoi de neuf ? Bulletin d'information du réseau loup



### Dans ce numéro :

- Le suivi de la réussite  
de la reproduction

- Actualités	2
- Paroles de correspondants	3
- Fonctionnement du réseau	6
- Les données du Réseau	10
- Le suivi de la reproduction 2009	14
- Listing des indices	21

## Editorial

Les deux affaires de flagrant délit de braconnage de loup résolues en 2009 soulignent le travail de terrain des Agents de l'Office National de la Chasse et de la Faune Sauvage en matière de police de l'environnement et de protection des grands prédateurs. Cette mission s'inscrit dans les priorités du contrat d'objectifs signé entre l'Etat et l'ONCFS pour la période 2009 / 2012 qui répond aux attentes du Grenelle de l'Environnement (Axe stratégique N° 1, Objectif 2). La sauvegarde de la biodiversité suppose aussi une solide connaissance des habitats et de la répartition de la faune sauvage. En fonction des relevés d'indices effectués sur la base des protocoles de suivi des populations animales et de leurs milieux, les pouvoirs publics sont amenés à prendre des mesures de sauvegarde et d'encadrement des usages ayant un impact sur ceux-ci. Cependant, l'efficacité de cette mission de police nécessite une parfaite connaissance du terrain des milieux et des usages.

Les affaires de braconnage en Haute Savoie et dans les Hautes-Alpes illustrent bien la complémentarité des actions techniques et de police et la nécessaire connaissance du terrain.

Dans les deux cas, la réactivité et la grande technicité des Agents ont permis d'aboutir.

### HAUTE-SAVOIE : 13 février 2009.

C'est dans un contexte local tendu avec une presse relayant longuement le ras de bol des divers acteurs du débat local autour du loup que le 13 février 2009, vers 10h du matin, le service départemental de la Haute-Savoie reçoit un appel téléphonique faisant part d'un probable braconnage de loup sur la commune du Petit Bornand les Glières. L'enquête menée par les

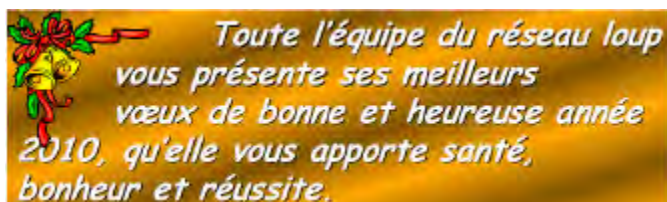
agents et les indices relevés sur le terrain permettront dès le début de l'après midi d'accorder du crédit à ce braconnage et de connaître l'identité de l'auteur du tir. Le relationnel avec le parquet et la collaboration avec la gendarmerie aboutiront à l'appréhension du suspect en fin d'après midi. La nuit portant conseil... le 14 au matin, le mode opératoire et les circonstances du braconnage seront définitivement connus, le cadavre de l'animal sera quant à lui, récupéré chez un complice. Il s'en suivra une information judiciaire.

### HAUTES-ALPES : 7 décembre 2009.

Dans le cadre du protocole de suivi hivernal du loup, le Service Départemental décide, après une première chute de neige, d'organiser une sortie de terrain afin de rechercher les loups. Cette opération permet de trouver la trace et d'observer 4 animaux. Fort de cette réussite, le SD décide de mettre en oeuvre un suivi de ces animaux. Cette présence sur le terrain, d'abord éducative et préventive, permet d'informer les usagers locaux de la richesse et de la vulnérabilité des milieux qu'ils fréquentent ainsi que des mesures de protection qui s'y rattachent. Elle est également indispensable à la connaissance du terrain primordiale en matière de recherche efficace des atteintes au patrimoine naturel et aux constats d'infractions qui en découlent. C'est bien dans le cadre de cette démarche, cohérente et efficace, que l'auteur d'un acte de braconnage sur une jeune louve a été appréhendé en flagrant délit.


Dès le retour du loup, l'ONCFS a été immédiatement impliqué dans le suivi de cette espèce et par la suite mandaté sur le difficile dossier des constats de dommages. Mais il ne faut pas que ces missions occultent le travail de suivi et de surveillance quotidien. Ces exemples mettent en évidence l'enrichissement mutuel des missions et le rôle prépondérant de l'ONCFS sur le terrain en matière de gestion durable de la faune sauvage et de ses habitats.

ONCFS—Délégation Régionale Alpes-Méditerranée-Corse.



## Hautes-Alpes : une jeune louve braconnée.....

Actualités

  
 République Française  
 Gap, le 10 décembre 2009

**MINISTÈRE DE LA JUSTICE**  
 TRIBUNAL DE GRANDE INSTANCE DE GAP  
 PARQUET  
 DU PROCUREUR DE LA RÉPUBLIQUE


**COMMUNIQUÉ**

Lundi 7 décembre dernier, les gardes de l'office national de la chasse et de la faune sauvage ont constaté en flagrance le tir d'une jeune louve par un chasseur en battue régulière au sanglier, sur la commune d'Esparron.

L'action immédiate et déterminante des gardes puis l'enquête de gendarmerie ont permis en moins de deux jours d'entendre l'ensemble des protagonistes, de faire sur le terrain toutes les constatations utiles et ainsi de déterminer les circonstances de cet acte.

Le parquet se félicite de la parfaite coordination entre les agents de l'ONCFS et les gendarmes.

L'auteur est convoqué à l'audience du tribunal correctionnel de Gap du 18 février prochain à 14 heures pour répondre de la prévention de destruction d'un animal non domestique - espèce protégée.

  
 Laurent BECLUYWE  
 vice-procureur

Une jeune louve de l'année pesant 22 kg est braconnée au cours d'une partie de chasse



Au premier plan, le massif de Céüse, lieu de l'infraction, à quelques kilomètres au sud ouest de Gap (Hautes-Alpes). Depuis un an les loups fréquentent ce territoire.

parole de correspondants

## En Vercors : un loup peu farouche.....

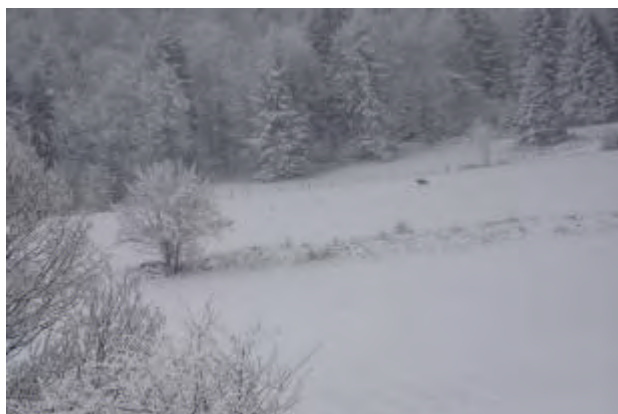
Chasseur depuis 40 ans, suiveur de loups et de ses proies depuis l'hiver 2000 et correspondant du réseau grands prédateurs officiellement depuis 2006. Ce n'est pas ma première rencontre avec le loup (déjà 3 fois) mais c'est toujours la même surprise.

Jeudi 17 décembre 2009, 10 cm de neige recouvrent l'ensemble de la commune de VASSIEUX EN VERCORS, des chasseurs faisant le pied pour la chasse du sanglier m'appellent vers 11 heures pour m'informer de la présence d'un loup dans le fond de la commune, quartier Echauda. Je me rends sur les lieux, 20 minutes après l'appel de mes collègues, muni de mon petit appareil photo numérique (6 méga pixels). Je ne croyais plus voir l'animal mais uniquement quelques indices de son

passage. Arrivé sur place, l'animal est encore là et se trouve à environ 200 mètres de moi. Le loup ne remarque même pas ma présence, il est en train de «taupiner» tranquillement. J'en profite pour prendre quelques photos. Ensuite, on essaye de l'approcher en faisant un grand détour. Après 10 minutes, on a pu l'approcher à 20 mètres. L'animal nous a remarqué et a pris la fuite, rapidement apeuré. Je n'ai pas eu le temps de reprendre des photos.

Jean Pierre FREMOND

ACCA Vassieux en Vercors, correspondant réseau loup-lynx



## Réveillonne avec les loups.....

Quand les loups fêtent aussi la St Sylvestre....

Quelque part dans les Alpes de Haute Provence, 31 décembre 2009.....

Avec quelques amis nous décidons d'aller passer le réveillon dans une cabane pastorale dans les alpages. Le temps est gris et relativement doux. Nous terminons les sacs, vérifions que nous n'avons rien oublié pour la soirée, et en route ..... ça y est après 3 h 30 de marche le dernier collet et la cabane apparaissent.

Tiens des traces dans la neige, c'est un renard qui a croisé le sentier. Là de nouvelles traces peu nettes les espacements sont importants le diamètre conséquent ....immédiatement je pense à *Canis lupus*.

Pourtant pas de traces d'ongulés dans les parages. Le mauvais temps les ont repoussés plus bas dans les versants sud avec moins de neige. C'est décidé ce soir je rappelle !

Arrivée à la cabane, immédiatement le feu pour se réchauffer, les préparations culinaires, les bouteilles à déboucher et le couchage à organiser !

La chaleur commence à se sentir et le vin aidant, l'ambiance commence à devenir chaleureuse ! Le temps décide de se lever. C'est pleine lune mais il floconne un peu en même temps. Qu'on est bien entre copains dans cette cabane chauffée, perdue au milieu des montagnes coupée du monde, à la lueur des bougies et du feu du bon poêle en fonte qui carbure ce qu'il peut !

Les volets ouverts nous laissent voir un paysage enneigé éclairé par le clair de lune. Tout à coup, Isabelle se lève en se jetant vers la fenêtre et en criant « le loup ! le loup ! ». Fausse alerte et éclat de rire général, ce n'était qu'un lièvre qui recherchait désespérément quelques touffes d'herbes sèches et de brindilles pour fêter sa nouvelle année ! Pots de rires, galéjades « II a de sacrées oreilles ton loup ! » et la fête reprend ! Il est vingt deux heures. Je décide alors, sans rien dire de sortir pour tenter un rappel ! Faut dire que mes ami(e)s à qui j'en avais parlé étaient pour le moins dubitatifs quand je leur avais dit que je tenterai de rappeler les loups ! Je sors donc et je tente trois hurlements espacés d'environ dix secondes !

J'attends plusieurs minutes, rien ne répond. Je retente une deuxième fois mais toujours rien et vu le temps frisquet je rentre rejoindre mes amis légèrement goguenards à mon encontre ! II se fait vingt trois heures et l'ami Jean-Pascal sort discrètement pour s'essayer au hurlement provoqué. Un premier hurlement, pas mal pour une première fois ! Un deuxième et tout de suite là-bas, en direction des cabanes du Gaou, un premier hurlement qui répond. Un deuxième puis un troisième puis toute une série de petits hurlements mélangés à des aboiements..... Cette fois c'est sérieux. Tout le monde se regarde. Alain qui dit « tu crois que des gens réveillonent aussi là-bas et nous répondent ? » Mais non Alain ce sont eux et il y a toute la famille qui maintenant hurle à l'unisson ! Quelle émotion dans le groupe. Cet instant de nature forte et sauvage dont on se sent partie prenante entièrement est magique.

Après quelques minutes les loups cessent de hurler et nous tentons un nouveau rappel, immédiatement la meute nous répond, il se fait vingt trois heures trente et nous décidons de finir le réveillon dans la cabane. Mais, trop excités par ce qui vient de se passer nous ne pouvons nous empêcher de tenter un nouveau rappel. Surprise ! ils se sont rapprochés, il est minuit nous nous souhaitons la bonne année et y associons les loups. En haut du vallon, il y a le col enneigé, très net sous la lune « Rolland, il faut qu'on surveille là-haut, ils peuvent sortir » Avec les jumelles nous scrutons tous les espaces dénudés et tout à coup, c'est Laurent qui les aperçoit, 2 loups sortent sur la crête.

On se dispute les jumelles pour les observer. « Regardes, il est près de ce petit pin noir sur la crête ! » Ah oui je le vois il est magnifique. Il va et vient sur le rebord de la pente, calmement, on dirait qu'il attend quelque chose et régulièrement il va vers le petit pin noir sur la crête. Je ne peux m'empêcher de hurler et alors surprise, ce qui semblait être un arbre sur la ligne d'horizon se dresse, s'assoit sur son derrière, lève la tête au ciel et se met à hurler pour me répondre alors que les aboiements hurlements se font toujours entendre dans le vallon.

Moments magiques de ces deux loups sur la crête qui nous voient et qui nous répondent ! « Bonne année les loups ! ». Un premier loup part dans la nuit derrière le col suivi bientôt par le deuxième et comme fait exprès un nuage noir passe devant la lune et la nuit tombe sur le vallon. Il est zéro heure trente.

Nous rentrons alors dans la cabane, conscients d'avoir vécu un moment rare, nous terminons le repas sans arriver à se défaire de ces contacts et gardons longtemps le souvenir de ce réveillon avec les loups.....

R. Isoard  
- correspondant  
du réseau  
loup lynx  
(Alpes de  
H a u t e  
P r o -  
vence)



Comme à la parade ! Trois loups qui se déplacent de front—Photo : Y. Léonard



## *Il est passé par ici, il repassera par là.....*

1210 localisations dont 737 validées

### **Protocole Prédateur – Proies\***

#### **Analyse des résultats du suivi des déplacements de la louve (loup F1) équipée du collier GPS GSM**

*(\*) le PPP est un protocole mis en place par l'ONCFS avec pour partenaires le Parc national du Mercantour, la Fédération des chasseurs des Alpes-Maritimes et le CNRS, et qui a pour finalité l'étude des relations entre le prédateur et ses 4 proies sauvages principales, le chamois, le mouflon, le cerf et le chevreuil. Le présent article a été établi d'après une première exploitation réalisée par Francesca Marucco du centre pour la gestion et la conservation des grands prédateurs en Italie.*

Le collier de F1 a cessé de fonctionner le 08/10/2009 après presque trois mois d'émission de données GPS. A ce jour plusieurs explications sont possibles, seules ou combinées : soit la pile s'est rapidement épuisée, soit le boîtier a perdu son étanchéité, etc...

Entre temps le GPS a eu le temps de fournir 1700 localisations. Plus d'1/4 des tentatives de localisation GPS ont échoué à cause du relief ou du couvert végétal. 1210 géo localisations ont été prises en considération, 737 retenues et 473 imprécises.

Le point le plus au Nord se situe dans la haute vallée de l'Ubayette au Col de Larche (04) avec un débord sur la Haute Stura (It), et le plus au sud dans la vallée du Haut Var-Cians vers Beuil (06). La fréquentation de cette dernière localité, tout en étant une découverte pour un individu de cette meute, était réputée se situer complètement sur le territoire de la meute voisine du Mounier. Un exemple similaire a été noté sur le versant italien en vallée Stura. Cela montre que les territoires contigus en théorie, peuvent à l'occasion se chevaucher.

Les 1210 localisations ont été récoltées entre 1124 m et 2734 m d'altitude. En particulier, 765 localisations ont été collectées au-dessus de 2000 mètres et 445 entre 1124 et 2000 m. Cela peut signifier qu'en période estivale, le loup F1 s'est situé plus fréquemment au-dessus de 2000 m ou que les zones inférieures sont plus difficiles à échantillonner.

A la lecture du graphe des déplacements, il ressort que F1 a été très mobile. Entre le 13 juillet et le 08 octobre, avec une moyenne de 10 à 15 km en 24h, il a parcouru entre 850 et 1300 km. Il s'est déplacé, sans économie notable, dans un polygone de 38 km du N au S sur 18 km. d'E en O. Soit, à ce niveau des connaissances, un territoire effectivement utilisé de 587,1 km<sup>2</sup>.

La topographie des relevés montre des zonages à différentes densités de localisation dont 4 pourraient être des zones de chasse ou de repos. [Selon la littérature, l'espèce chasserait plutôt la nuit et se reposerait le jour. Ainsi les stationnements diurnes peuvent être des temps de repos et les stationnements nocturnes les temps de chasse puis de consommation de la proie]. Le suivi confirme que les sites de repos, la plupart du temps diurnes, sont toujours localisés dans des boisements plus ou moins à l'ubac ou en situation isolée à haute altitude.

Les loups se déplacent généralement entre les zones de chasse où ils passent plus de temps pour se nourrir d'ongulés sauvages ou domestiques. Par conséquent, le comportement des loups est généralement divisé en deux types : la chasse et le déplacement qui est décrit par les mouvements entre les zones de chasse. En examinant les noyaux, il est clair que F1 s'est déplacé entre 4 zones de chasse préférentielles, 3 en France et 1 en Italie. En examinant l'heure et le jour des localisations, il semble que F1 en a fait régulièrement le tour et les a visités toutes, généralement dans un délai de 10-15 jours.

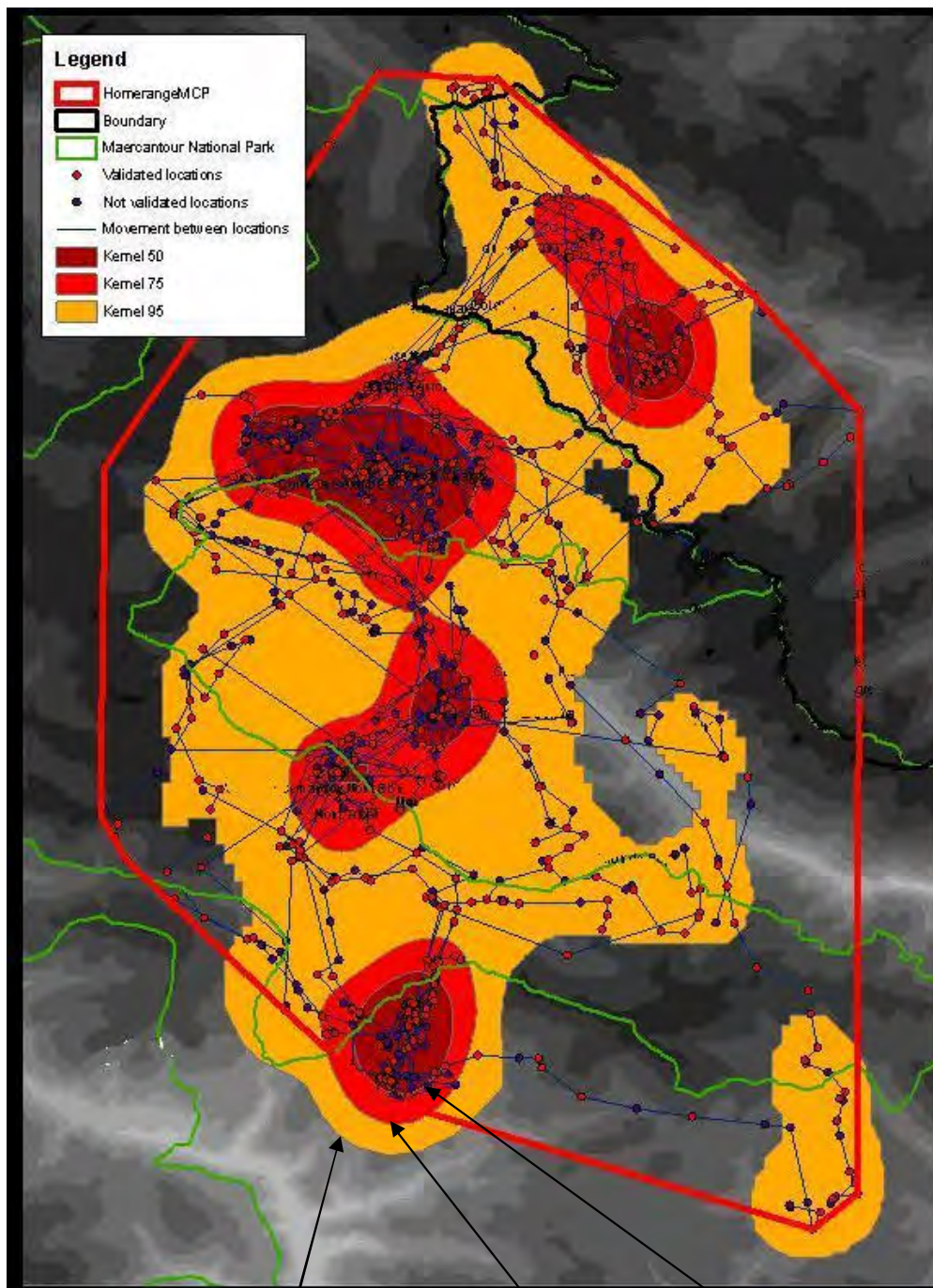
La plupart de ses déplacements, souvent une quinzaine de kilomètres en 24h, l'ont amené à fréquenter les alpages à élevage ovin. Ce qui semble normal puisque les troupeaux sont omniprésents sur ce massif. Ces alpages sont également fréquentés potentiellement par les chamois, mouflons ou cerfs. Le collier ne fait que confirmer ce que les constats de dégâts nous ont appris des loups depuis longtemps. Malgré ce côtoiement aucune attaque n'a pu être attribuée à F1, en 2009.

F1 s'est quelques fois déplacé à la mi-journée totalement à découvert tout près d'un des sentiers les plus fréquentés du secteur. Au moins une fois, il s'est approché d'une résidence secondaire occupée.

Le site, où F1 séjournait le plus régulièrement, est très mal relayé par le réseau GSM et s'est révélé gênant. En effet, une attente de 90 heures pouvait être nécessaire avant d'avoir un retour de données, suite aux déplacements de l'animal dans une aire couverte par les moyens GSM.

Après le 08 octobre le suivi de F1 étant impossible, l'activité a été reportée sur d'autres sessions de piégeage au sol. Ces tentatives n'ont rien donné et ont été interrompues le 29 novembre aux premières chutes de neige.

L'équipe responsable du volet capture loup—PN Mercantour



Localisation du loup F1 : en jaune 95 % des locs retenus, en rouge clair 75 % , en rouge foncé 50 % mettant en évidence des secteurs de chasse ou de repos.

## Formation des correspondants loups, une première dans la Loire...

Le 7 juillet 2009, une cellule de veille « loup » se réunissait dans le département de la Loire (42), au cours de laquelle était prise la décision d'installer le réseau loup-lynx dans le département. Quelques mois plus tard, un stage de correspondant du réseau s'est déroulé sur Saint-Etienne, réunissant une quarantaine de personnes d'horizons variés. Ainsi pendant deux jours et demi (les 9, 10 et 11 décembre 2009), autour des enjeux de la connaissance et du suivi des espèces loup et lynx, se sont côtoyés des élus locaux (maire), des acteurs du monde de l'élevage (agriculteurs ovin et bovin, représentants syndicaux), des représentants du monde de la chasse (élus, louvetiers, techniciens des fédérations régionale et départementale), des membres d'associations de protection de la nature (LPO), des forestiers (ONF et CRPF), des salariés des

parcs naturels régionaux du Pilat et du Livradois-Forez, ainsi que des personnels de l'administration (Direction Départementale de l'Équipement et de l'Agriculture, l'Office National de la Chasse et de la Faune Sauvage, Gendarmerie).

Cette démarche novatrice et responsable qui anticipe face au possible retour du loup et du lynx dans le département, est avant tout garante de la mise en place d'un réseau de correspondants techniquement neutre et efficace au service de la collectivité.

Pierre Emmanuel Briaudet



Ambiance particulièrement studieuse lors de cette formation à St Etienne—Photo : Pierre Emmanuel Briaudet

### Prochaine formation loup lynx :

C'est quasiment maintenant devenu une tradition, c'est vers la fin mars que les formations de correspondants ont lieu en régions Provence Alpes Côte d'Azur et Rhône Alpes :

- une session prévue dans les Hautes-Alpes
- une session prévue dans la Drôme

Ces formations durent 2 jours et demi,

abordent la biologie et l'écologie des espèces, leurs indices de présence, les dommages. Une 1/2 journée est consacrée à une sortie de terrain à la recherche d'indices. Seuls, les frais d'hébergement sont à la charge des participants.

Contact : rezoloup@oncfs.gouv.fr

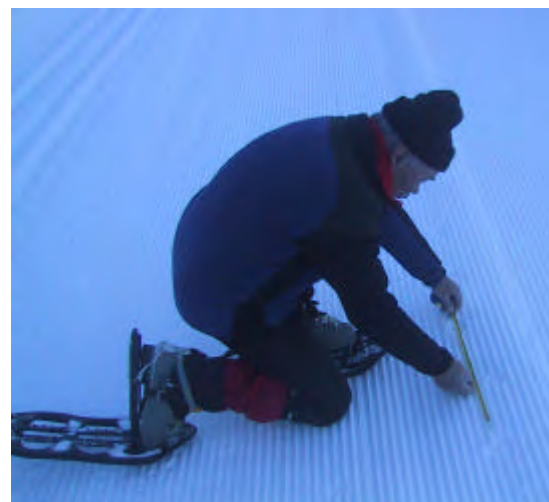


Photo : Y. Leonard



## Pyrénées et Massif Central : un état de la situation du réseau loup lynx

Maintenant bien installé dans les Alpes, le loup est présent et/ou colonise d'autres massifs, notamment les Pyrénées et le Massif Central. Présent depuis 1999 dans la partie orientale des Pyrénées (cf. QDN 14 pour une synthèse), sa présence était plus sporadique dans le Massif Central mais aujourd'hui de plus en plus soutenue. C'est ainsi que les « Monts du Cantal », après deux ans de présence confirmée, sont devenu la deuxième ZPP en dehors du massif alpin après le Carlit dans les Pyrénées Orientales (cf. QDN 21).

Le *Plan d'action Loup 2008-2012* défini par le gouvernement prend en compte cette présence et demande aux Préfets de département d'activer des « cellules de veilles » dès lors qu'ils le jugent nécessaire pour la gestion locale du dossier.

Face à cette progression géographique du loup, le Réseau loup/lynx chargé du suivi technique de l'espèce à l'échelle nationale s'est adapté en déployant une antenne « Pyrénées Massif Central » basée à Prades (66). Son animateur régional est chargé de former de nouveaux correspondants, suivre et déployer les méthodes de recherches indiciaires auprès des correspondants locaux (cf. QDN 21 pour le dernier bilan).

Le déploiement du Réseau (recherche d'indices et constats d'attaques) sous sa forme multi-partenaire est soumis à l'appréciation du Préfet de département. Depuis 2006, le Réseau est ainsi déployé en dehors des Alpes, dans les départements des Pyrénées-Orientales, de l'Aude et de l'Ariège avec actuellement 15 à 70 correspondants par département venant de structures multiples (cf. carte).

Pour les autres départements, et dans l'attente de ce déploie-

ment ordonné par le Préfet, le Réseau forme systématiquement des correspondants « sentinelles » au sein de chaque service départemental (SD) de l'ONCFS avec lequel le Préfet est en contact permanent (cf. carte). Le SD ONCFS, présentant l'avantage d'être opérationnel dans chaque département français, est ainsi le point centralisateur pour rassembler et vérifier tout indice de présence suspect quelle que soit leur source de provenance. Dans ces départements dits « hors réseau », le relevé des attaques aux troupeaux est réalisé sous la forme d'un indice de présence (avec sa fiche de relevé « proie domestique »). En effet, l'absence du déploiement préfectoral ne permet pas de réaliser un constat de dommage en bonne et due forme (à l'instar de ce qui est fait dans les Alpes ou dans les Pyrénées), qui implique d'intégrer la procédure complète depuis le relevé de terrain jusqu'au suivi administratif et financier de chaque dossier par la Direction départementale de l'équipement et de l'agriculture (DDEA).

Aujourd'hui donc, le Réseau couvre 15 départements au-delà des Alpes (cf. carte) avec la répartition suivante :

- 3 départements des Pyrénées sous sa forme de déploiement complet en multi-partenariat
- 12 départements entre les massifs des Pyrénées et du Massif Central » sous la forme de sentinelles via les services départementaux de l'ONCFS.

C. Duchamp, P. Morris , A. Bataille, E. Tourraile

Encart : Les différentes formes de déploiement du Réseau loup/lynx - mémorandum et procédures

### Département en « réseau »

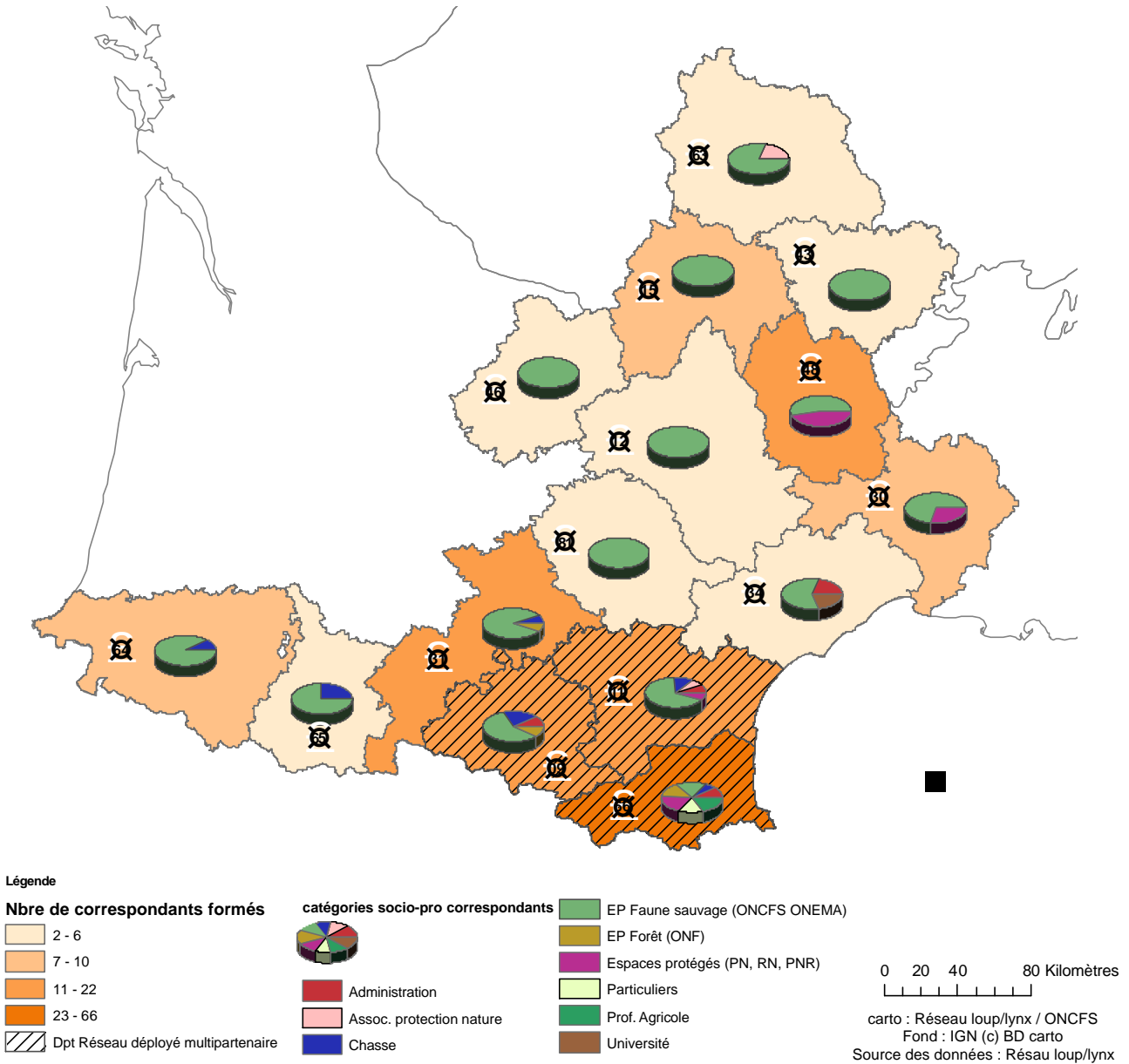
- Déployé sur tout le département
- Correspondants « multi-partenaires » avec formations
- DDEA : coordinateur départemental
- Recherche d'indices opportuniste + systématique sur ZPP
- Validation des indices par l'animateur régional du Réseau (Prades, Gières ou Gap)
- Procédure « Constat d'attaque sur troupeaux domestiques » avec suivi administratif opérationnel au sein des DDEA
- Dpts concernés en 2009 : 01, 04, 05, 06, 26, 38, 42, 73, 74, 83, 66, 09, 11



### Département « hors réseau »

- Correspondants « sentinelles » au sein du Service Départemental de l'ONCFS avec formations
- ONCFS SD : coordinateur départemental (liaison avec DDEA)
- Recherche d'indices opportuniste + systématique sur ZPP
- Validation des indices par l'animateur régional du Réseau (Prades, Gières ou Gap)
- Fiche « Proie domestique » pour constater un cas de prédation sur troupeau domestique :
  - o SD ONCFS : récupération de l'info, déplacement sur site (+ tel à la DDEA ou Préfet) et relevé des critères techniques sur fiche « proie domestique »
  - o Transmission fiche au responsable régional du Réseau CNERA PAD ONCFS pour validation et retour au SD ONCFS dans les + brefs délais
  - o Information DDEA et/ou Préfet via SD ONCFS
- Dpts concernés en 2009 : 07,12,13,15,25, 30, 31, 34, 39, 43, 46, 48, 63, 64, 65, 68, 69, 70, 81, 84, 87

Couverture du réseau Loup/lynx pour l'antenne "Pyrénées Massif Central."



Carte : localisation du réseau dans les Pyrénées et le Massif Central



## Le Réseau loup sous enquête...

**Enquête auprès des bénévoles du réseau loup Diligemment par les Ministères de l'Ecologie, de l'Agriculture et la Direction régionale de l'équipement de l'agriculture et du logement Rhône-Alpes**

**Mise en oeuvre par les universités de Nice et de Caen**

En décembre 2008, une convention a été signée entre le Ministère de l'Ecologie et l'Université de Nice pour apprécier les attitudes du monde agricole à l'égard d'une éventuelle réforme des modalités d'indemnisation des dégâts causés aux troupeaux par la prédation lupine. Pour ce faire 120 entretiens ont été menés auprès des éleveurs des Alpes-Maritimes ainsi qu'auprès d'une centaine d'agents de l'Etat. Aujourd'hui, le Ministère de l'Agriculture et la DREAL Rhône-Alpes se sont associés à cette démarche et désirent élargir cette investigation à l'ensemble de la France. Dans le même temps, ils souhaitent que soient également abordés les autres axes du PLAN LOUP 2008-2012 et que l'ensemble des acteurs concernés y soient associés : "Réseau loup", maires, associations de protection de la nature, chasseurs. L'objectif de cette étude est d'apprécier la portée du PLAN LOUP sur le terrain ou, plus précisément, de faire le point sur les avis des divers protagonistes engagés dans la mise en oeuvre de cette action publique au niveau local. A cette fin, dans le courant des mois de février et mars 2010, un questionnaire sera adressé à l'ensemble des correspondants qui apportent leur contribution au "Réseau loup". Il comporte quatre volets, qui correspondent aux axes stratégiques du PLAN LOUP, soit :

1. le suivi et l'évolution de l'espèce,
2. le système d'indemnisation,
3. les mesures de protection,
4. la stratégie de communication.

Afin d'éviter toute ambiguïté, il importe de préciser que cette étude ne se substitue en rien aux choix et aux orientations du PLAN LOUP. Bien au contraire, elle se propose d'accompagner sa mise en oeuvre concrète, en essayant de comprendre et d'expliquer les sources de blocages. C'est pourquoi, au-delà des aspects matériels, elle s'efforcera d'appréhender aussi, au niveau humain, les raisons profondes des antagonismes. Certes, après quinze années d'efforts continus, la politique engagée en faveur de la préservation de l'espèce a porté ses fruits puisqu'on compte aujourd'hui 26 Zones de Présence Permanente mais la controverse entre les partisans du loup et ses opposants reste vive. Or, le noeud du conflit semble se situer au niveau des valeurs qui sous-tendent la politique de protection du loup proprement dite plutôt qu'au niveau technique ou législatif. Les divergences de points de vue portent donc sur des questions de fond.

En ménageant les intérêts souvent contradictoires des parties en présence, le compromis obtenu à ce jour a permis d'aller de l'avant et de continuer, malgré tout, le travail entrepris. Ainsi, à défaut de consensus et de véritable accord sur le fond, un *modus vivendi* a été trouvé pour avancer et éviter les blocages. Mais l'équilibre reste instable et tout changement de cap mérite d'être

L'Etat a souhaité réaliser une enquête à grande échelle sur les différents aspects du plan d'action loup 2008—2012. Cette mission a été confiée aux universités de Nice et Caen. Le présent article d'Anne Lalo en dévoile certains axes. Les correspondants du Réseau loup vont donc être sollicités afin de répondre au questionnaire établi.

L'équipe du Réseau loup

opéré avec circonspection, afin de ne pas perdre les bénéfices de l'entente, patiemment et laborieusement acquise avec le temps. D'où l'idée de recueillir les avis de l'ensemble des acteurs de cette politique sur le terrain.

- Comment les correspondants du "Réseau Loup" perçoivent-ils l'évolution de l'espèce ?
- Sa survie est-elle toujours menacée, à leurs yeux ?
- Les données scientifiques correspondent-elles à leur expérience de terrain ?
- Quel regard posent-ils sur les mesures de protection ? -
- Quels sont les domaines pour lesquels ils voudraient avoir plus d'informations ?
- Quels sont les thèmes qui mériteraient, selon eux, une plus large diffusion auprès du grand public ?

Voilà quelques-uns des sujets traités. Abordant à la fois des questions à visée opérationnelle, techniques et pointues, et des aspects plus généraux ayant trait aux choix de société inhérents aux enjeux du développement durable, ce questionnaire est dense et complet.

Comme indiqué précédemment, il est structuré en quatre parties, qui reprennent les priorités du PLAN LOUP 2008-2012. Au coeur des enjeux, la question centrale est celle de la pérennité de l'implantation de l'espèce dans les endroits où elle est déjà bien établie, c'est-à-dire dans les zones de présence permanente, tout en faisant en sorte de contenir la pression des attaques contre les troupeaux. Le maintien de cet équilibre restant précaire, il importe donc, dans le même temps, d'évaluer la portée des efforts engagés pour aider et protéger l'activité pastorale (chiens patous, aides-bergers, enclos, cabanes). Ce questionnaire aborde également la question de l'indemnisation des dégâts. Efficace mais très lourd, le dispositif en vigueur repose sur une évaluation "au cas par cas". En clair, chaque fois qu'un sinistre est constaté, il importe de diligenter une expertise pour s'assurer qu'il s'agit bien d'un dommage causé par un loup. L'objectif de l'étude est de savoir s'il est envisageable d'y substituer une procédure plus simple, s'appuyant sur un remboursement forfaitaire, qui serait alors fonction du risque de prédation auquel chaque éleveur est exposé.

Anne Lalo – Université de Nice

## La mise en évidence des meutes transfrontalières et collaborations internationales

Le suivi moléculaire : un outil nécessaire à la détermination du statut des meutes

Les données du Réseau

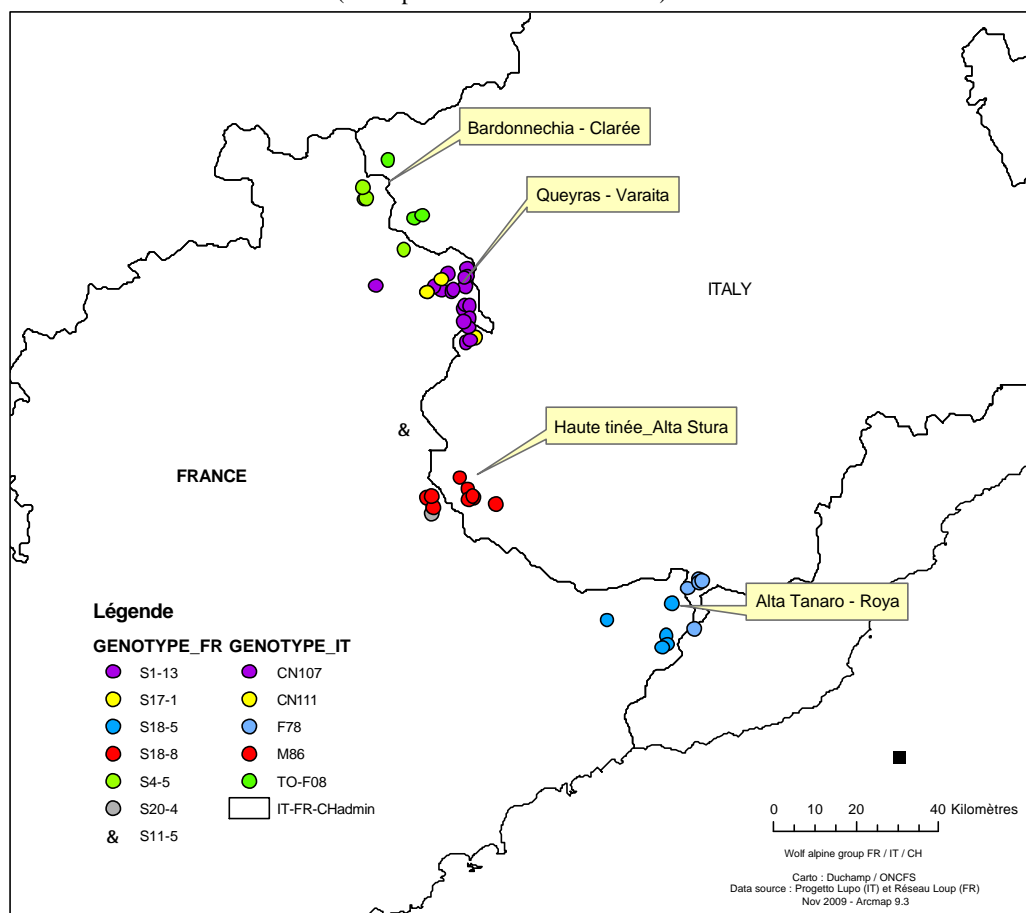
Les suivis indiciaires, aujourd'hui bien opérationnels sur les zones de présence frontalières du loup avec l'Italie et l'Espagne, permettent de suspecter un statut transfrontalier d'une meute. En revanche, il est difficile de le démontrer via cette technique car une trace n'est jamais reconnaissable comme appartenant à tel ou tel individu. Mettre en évidence un statut transfrontalier repose donc avant tout sur notre capacité à identifier des individus communs de part et d'autre de la frontière, grâce notamment au suivi moléculaire effectué en routine sur les excréments, tissus, urines et autres poils trouvés sur le terrain. Cependant, échanger des résultats génétiques bruts entre les équipes n'est pas si simple car chaque identification effectuée par un laboratoire (Univ. Grenoble pour la France, Univ. du Montana- USA pour l'Italie, Univ. de Lausanne pour le Suisse et Univ. de Barcelonne pour l'Espagne) est relative à la technique utilisée (utilisation des mêmes loci ADN microsatellite), aux réglages des séquenceurs ADN de chaque laboratoire et aux règles de lecture du profil ADN fixées par l'expérimentateur. La méthodologie commune est d'ores et déjà opérationnelle depuis 2006 sous l'impulsion du groupe de travail Franco-Italo-Suisse (Wolf Alpine Group). Reste à effectuer une passerelle pour l'intégralité des séquen-

ces ADN (les allèles) présente dans la population de loups italiens (Alpes et Pyrénées). Ce travail de calibrage est en voie d'achèvement en intégrant les équipes espagnoles au processus. Il permettra d'échanger les données brutes à partir d'une base de données génétiques commune entre les différents pays en présence.

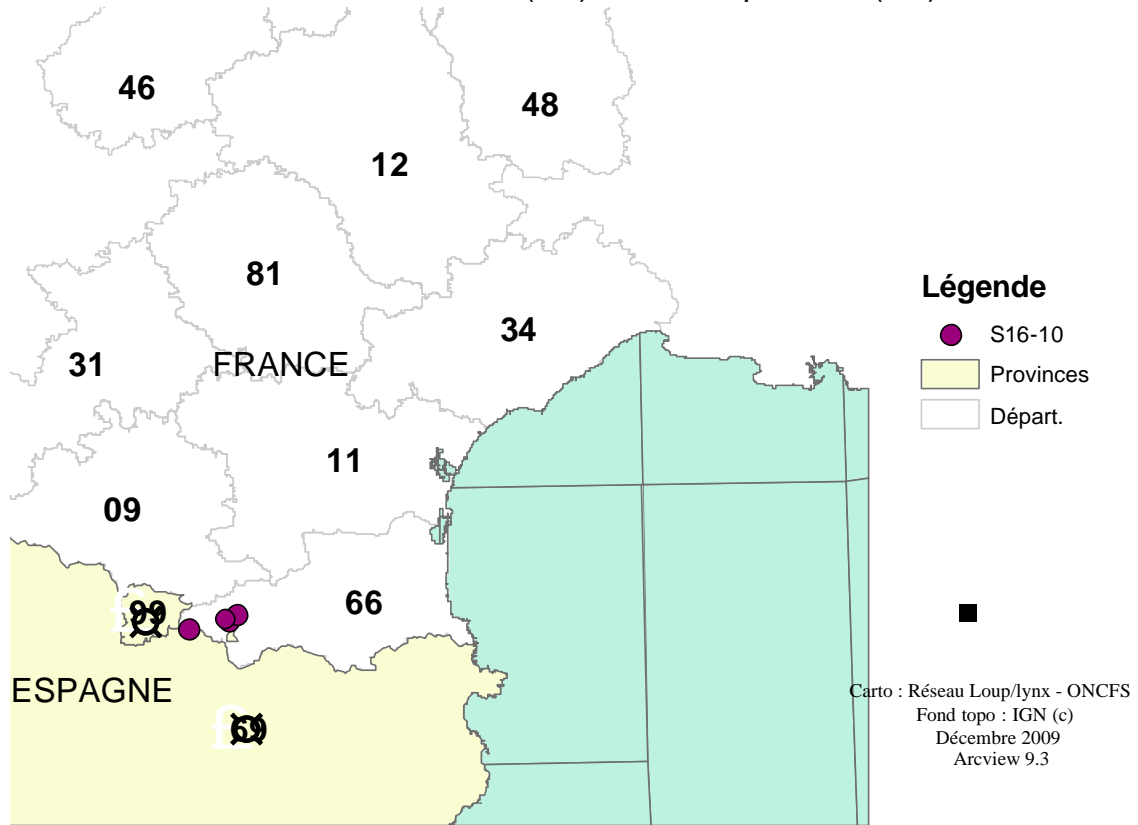
En attendant, la mise en évidence de meutes transfrontalières doit encore passer par des analyses en doublons d'un même excrément de part et d'autre de la frontière. Ainsi dans chaque zone de présence suspectée transfrontalière, ces échanges ont lieu sur quelques échantillons. Ainsi a pu déjà être mis en évidence le statut transfrontalier de plusieurs meutes entre l'Italie et la France, mais aussi entre le Campcardos en Catalogne et la ZPP du Carlit dans les Pyrénées orientales françaises (figures ci dessous). Ce travail doit être réalisé régulièrement au fil des ans dans la mesure où l'organisation territoriale des meutes peut changer d'une année sur l'autre.

C. Duchamp

Mise en évidence de meutes transfrontalières  
par analyses génétiques communes FRANCE/ITALIE  
(Exemple de la situation en 2006)



Mise en évidence d'un génotype commun en 2008  
entre le massif du Carlit (FR) et le Campcardos (ES)



Un loup sort en bordure, attentif et observateur —Photo : P. Van Oye



## Haute Savoie : la meute du plateau des Glières, retour sur une année mouvementée...

50 analyses génétiques réalisées sur ce massif

Durant l'été 2008, le groupe d'animaux évoluant sur le massif des Bornes (74) a été détecté pour la première fois comme reproducteur, sur la partie de son territoire dénommée le plateau des Glières. La présence du loup sur cette ZPP date de 2004 : d'abord une femelle seule, puis avec un autre individu (un mâle) à partir de 2008. L'hiver 2008/2009 a connu de nombreuses et abondantes chutes de neige, l'ensemble du massif a été recouvert d'un important manteau neigeux, jusqu'à basse altitude. Dans de telles conditions, et comme observé ailleurs déjà à plusieurs reprises (cette même année sur les Bauges, les années précédentes sur le massif du Thabor-Galibier, dans le Queyras, en Ubaye...), les ongulés sauvages (cerfs, mouflons et chevreuils notamment) peuvent se regrouper près des habitations, autour desquelles les températures ambiantes sont souvent un peu plus clémentes, et la couche de neige moins épaisse. Le loup, prédateur de ces ongulés, calque régulièrement son mode d'occupation de l'espace sur celui de ses proies ... et peut donc, notamment à la faveur de ces circonstances neigeuses exceptionnelles, se retrouver près de zones habitées.

Quand l'enneigement perdure, c'est donc là que la prédation peut s'effectuer, ce qui parfois constitue un contexte difficile à appréhender pour les populations locales, ainsi mises en situation d'une « cohabitation rapprochée » forcée. Dans le cas de la ZPP des Bornes durant l'hiver 2008/2009, la perception de cette situation, naturelle sur le plan biologique et déjà connue par ailleurs, s'est trouvée néanmoins encore plus dégradée suite à un acte de braconnage (un loup mâle), dont l'auteur a été rapidement confondu, et qui a conduit à un vif débat local sur la présence du loup.

Sollicitée par les représentants de l'Etat, les élus locaux, la société civile, et tous les divers acteurs du dossier loup, l'équipe d'animation du Réseau a mis à disposition des données techniques disponibles, notamment celles concernant le nombre de loups présents. De très nombreuses analyses génétiques ont été réalisées en urgence de façon prioritaire, et ce d'autant plus qu'au fil du temps de nouveaux éléments venaient compliquer la gestion locale de la situation. En effet, à peine la neige fondue en bas de vallée, on relevait des attaques sur troupeaux domestiques dès le début de saison. S'en est suivi un prélèvement légal d'un animal (la louve alpha alors gestante), puis une collision routière d'un autre animal originaire de cette même meute, mais à quelques dizaines de kilomètres de là, en zone limitrophe avec le département voisin de l'Ain.

En tout, 50 analyses génétiques ont été réalisées sur cette seule ZPP, à partir des échantillons disponibles recueillis durant tout l'hiver 2008/2009 et jusqu'au début du printemps; neuf animaux différents ont été identifiés, dont le loup mâle braconné, la femelle tuée dans le cadre du tir de prélèvement légal, et le mâle mort des suites de la collision dans l'Ain. Restaient donc 6 individus sur ce site (3 mâles, 2 femelles, un autre animal de sexe non identifiable), spatialement très concentrés sur la zone des Glières (cf. carte ci-après). En parallèle de ces informations génétiques, de nombreux autres indices (empreintes et pistes, observations visuelles, proies sauvages) ont été collectés.

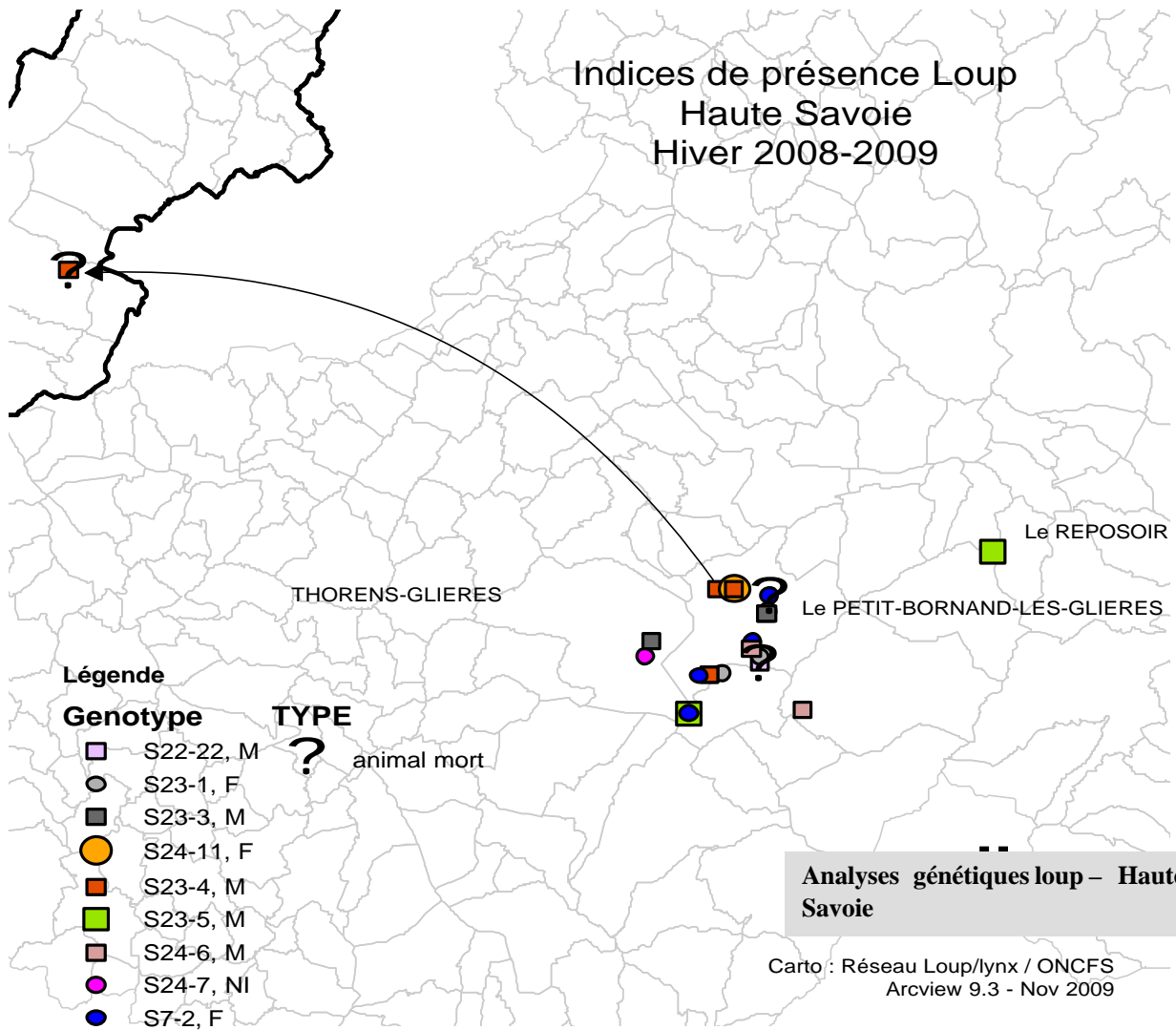
Une autre demande du groupe départemental loup était de sensibiliser de nouveaux observateurs de terrain afin de permettre une remontée plus rapide d'informations exploitables. La Direction départementale de l'équipement et de l'agriculture de la Haute-Savoie fut chargée de cette action : elle a réuni un premier groupe d'environ 80 personnes de toutes obédiences, auxquelles l'équipe animatrice du réseau a dispensé une formation sur la journée (dans les locaux de la fédération des chasseurs de Haute-Savoie). Les interventions ont portées sur :

- l'explication des méthodes de suivi,
- la reconnaissance des différents indices de présence du loup, leurs principales caractéristiques,
- la procédure à suivre pour faire parvenir ces informations aux correspondants déjà en poste localement.

Ces observateurs ainsi sensibilisés à la problématique du suivi du loup vont donc pouvoir dès cet hiver aider à affiner le suivi technique des animaux occupant cette ZPP.

C'est aussi en de telles périodes mouvementée que le Réseau Loup-Lynx contribue à l'analyse technique des situations de tensions, grâce aux méthodes de référence mises en œuvre par ses correspondants présents sur le terrain, remplissant ainsi la mission de référent national pour le suivi de ces espèces.

L'équipe animatrice du réseau Loup Lynx



Plateau des Glières, plaine de Dran—Photo : L. Francini

## Le suivi de la reproduction 2009, un bilan mitigé.....

58 % de groupes non  
contactés pour des raisons  
mal cernées actuellement

### Objectifs :

- Détecter la présence de jeunes de l'année (= reproduction OUI/NON) au sein des groupes de loups préalablement identifiés dans les ZPP ce dernier hiver et ainsi mesurer un indice de réussite de la reproduction.
- Caractériser le statut d'une zone de présence permanente (ZPP) en meute le cas échéant.
- Différencier deux meutes distinctes dans les cas de présence de l'espèce sur des secteurs connexes
- Améliorer la collecte d'échantillons d'excréments des animaux jeunes, en prospectant en début d'hiver, les zones à proximité des sites de rendez vous détectés par le suivi estival. Ceci, pour permettre de mieux suivre les mouvements de dispersion via l'outil génétique.

### Méthode :

Les opérations de prospection par hurlements provoqués sont mises en place dans toutes les ZPP identifiées abritant des groupes structurés ou potentiellement structurés en meute (>2 individus au dernier suivi hivernal, avec identification génétique d'au moins un mâle et une femelle). La réalisation dans les ZPP n'abritant qu'un seul individu est facultative.

La période de prospection s'étend du 1er août au 15 septembre.

Les opérations sont interrompues dès que la présence de jeunes est identifiée ou après une répétition maximum de 6 nuits sans résultats.

Pour tous renseignements complémentaires sur la méthode, le lecteur est invité à se reporter au supplément du bulletin du réseau loup QDN N° 18, page 4.

### Résultats des prospections

Les prospections estivales ont été mises en place sur 24 ZPP parmi les 26 détectées durant l'hiver 2008-2009.

L'intensité de prospection sur l'ensemble du suivi national a été de 416 points\*nuits avec un nombre de nuits de répétitions variant de 1 à 4 selon les sites (voir détail en Tableau 1). Cet effort de prospection a permis de contacter l'espèce sur 10 ZPP et la reproduction a été confirmée pour 7 d'entre elles.

### Dans les Alpes de Haute-Provence :

Les secteurs sur lesquels les opérations ont conduit à des résultats positifs sont les suivants :

- Grand Coyer : la reproduction y est confirmée dès la première sortie, alors que sur ce secteur le suivi hivernal avait mis en évidence un déficit d'indices lié à un nombre de sortie réduit (un seul indice relevé l'hiver précédent).
- Parpaillon Ubaye, la reproduction a été confirmée en dehors du cadre du suivi intensif, par un correspondant expérimenté qui a entendu et observé les animaux.
- Monges : pour la première fois cet été, la reproduction a été confirmée sur le sud du massif.

Par contre, la meute du Haut Verdon Bachelard n'a pu être contactée, malgré la répétition de plusieurs opérations et une indication techniquement invérifiable d'un hurlement entendu en journée.

- Sur les Trois Evêchés Ubaye aucun contact avec les loups n'a pu être établi. Un hurlement attribué à des louveteaux n'a pas été retenu car techniquement non interprétable en l'état.

- Enfin, pour la montagne de Lure, sur laquelle jusqu'à maintenant, seule la présence d'un individu isolé a été mise en évidence, aucun contact n'a pu être établi.

### Dans les Hautes-Alpes :

- Sur la ZPP de Durbon-Jocou, la meute a été contactée à la 3eme répétition et la reproduction confirmée dans le même secteur que l'année passée. Cet exemple montre une nouvelle fois, la nécessité de répéter les opérations.

- Sur la ZPP du Béal Traversier les loups n'ont pu être contactés, la question de la reconstitution de la meute, dont la femelle dominante avait été tuée accidentellement au printemps 2008, n'est pas résolue. Concernant la meute du Queyras Pellice qui évolue partiellement dans la haute vallée du Guil, les opérations n'ont pas été menées du côté français cet été, et on reste dans l'attente des résultats en Italie.

- Pour la meute transfrontalière de Clarée-Bardonnechia, une opération a été organisée suite au contact avec les équipes italiennes mentionnant l'échec de la prospection de l'autre côté de la frontière. Cette prospection, pourtant élargie, n'a pas permis de contacter la meute.



### Dans les Alpes Maritimes :

- Haute Tinée Stura (Italie) : les animaux n'ont pas été contactés cette année. Ils l'avaient été l'année précédente et pour la première fois la reproduction était décelée côté français. L'hypothèse que les loups aient à nouveau rejoint l'Italie pour se reproduire revient d'actualité. Les résultats italiens ne sont pour l'instant pas disponibles.

- Moyenne Tinée : Depuis 2004, la reproduction n'était plus mise en évidence sur cette ZPP. L'année 2009 marque un changement puisque la reproduction y est confirmée cet été dans d'excellentes conditions d'écoute et d'identification des jeunes.

- Vésubie Tinée : ce secteur n'a pas été prospecté cet été. En revanche des traces de 7 loups ont été relevées en début d'automne au coeur du territoire attestant de la présence toujours permanente de cette meute.

- Vésubie Roya : les différentes sorties n'ont pas permis de contacter les loups.

- Cheiron Estéron : un adulte a été entendu mais aucun contact n'a pu être établi avec d'éventuels louveteaux.

### Dans le Var :

- Canjuers : Pour la première fois, la reproduction est confirmée sur Canjuers, la présence d'une meute est donc un élément nouveau sur ce secteur.

### Dans la Drôme :

- Sur le Vercors Ouest, des adultes ont été entendus sur la commune de Bouvante le haut, lors de la première sortie. L'absence de contact avec les louveteaux a conduit à envisager un dispositif élargi au nord et à l'ouest lors de la troisième sortie, sans succès malgré des conditions météorologiques favorables.

La mise en place par le Préfet d'une opération de tir de prélèvement sur cette meute n'a pas permis de poursuivre le suivi sur le mois de septembre. Un indice de présence (hurlement suspecté d'un adulte et d'un jeune) obtenu hors dispositif de suivi intensif fin août, n'a pas pu être retenu par manque d'information technique suffisamment détaillée, lié à un contexte difficile d'écoute (indice lointain et bref).

Une dernière opération de hurlement provoqué en octobre pour tenter de confirmer cet indice n'a pas permis de contacter les animaux.

- Sur le Vercors Hauts-plateaux (territoire sur la Drôme et l'Isère), l'absence de détection d'une éventuelle reproduction depuis 2005 a conduit à envisager un dispositif de prospection élargi au nord et au sud du territoire de la meute. Aucun contact n'a été établi au cours des 3 sorties, avec des conditions météorologiques souvent difficiles. Cette absence de reproduction est constatée depuis 4 années consécutives, et ce malgré une prospection de plus en plus soutenue. Elle est associée à une taille de groupe hivernale qui n'évolue pas, et plaiderait en faveur d'un couple dominant (individus détectés depuis 9 ans d'après le suivi génétique !) pour lequel un problème de reproduction serait récurrent.

De la chance est nécessaire, pour observer des louveteaux en nature comme se fût le cas pour cette photographie réalisée en 2004 dans le Mercantour ( Alpes—Maritimes) Photo : A. Tchacarchian

### En Isère :

- Aucun protocole n'a été appliqué dans la ZPP Taillefer-Luitel, peu fréquentée par les animaux à la lumière du dernier suivi hivernal (1 individu). Cependant, quelques sorties opportunistes ont été conduites, guidées par les indices de présence relevés durant l'été (secteurs Romanche, Eau d'Olle et Valjouffrey), sans succès.

- En Belledonne, le dispositif habituel a été étendu sur les sites de présence des animaux relevés au cours du dernier hiver. Les prospections ont permis de déceler la reproduction de la meute de nouveau côté Isère (comme en 2006). La meute est donc reconstituée à la suite des diverses mortalités qui ont été enregistrées en 2006 et 2008

### En Savoie :

- Dans le massif des Bauges, 2 loups étaient recensés à l'issue du suivi hivernal. Le dispositif de suivi de la reproduction a donc été initié au cours du mois d'août de manière à déceler une éventuelle constitution du groupe en meute. Trois séances de hurlements provoqués sur une dizaine de points d'émission n'ont pas permis de contacter les animaux. Ces résultats négatifs sont peut-être à rapprocher au fait que par ailleurs, aucun autre indice de présence lupin n'est relevé depuis la fin du printemps 2009 sur ce massif.

- Sur la ZPP du Galibier-Thabor, les rares indices hivernaux révélant la présence d'un unique individu, ont conduit à ne pas mettre en place le dispositif de suivi intensif. Deux prospections opportunistes ont été néanmoins conduites sur des points préalablement suivis au cours des années précédentes, sans succès.

- En Haute-Maurienne, la dernière mention de reproduction remonte à 2006. Pourtant, nous sommes bien en présence, depuis plusieurs années, d'une meute structurée (EMR de 4 à l'issue du dernier hiver). Les opérations estivales de suivi ont été conduites de manière élargie sur l'ensemble de la haute vallée, entre Modane et Bonneval, au cours de 4 séances avec des conditions météorologiques propices. Malgré l'investissement conséquent sur le terrain, il n'y a eu aucun contact avec les animaux. L'absence d'opération de suivi côté italien ne permet pas de conclure catégoriquement, mais l'hypothèse d'une reproduction sur le versant italien reste envisageable (données italiennes en attente).



Un suivi de terrain en hiver à intensifier afin de contacter les groupes

### En Haute-Savoie :

Sur la ZPP des Bornes, malgré les mortalités hivernales et printanières ayant affecté la meute (tir de braconnage d'un mâle en février et tir de prélèvement de la femelle gestante début mai 2009), les opérations de suivi estival ont eu lieu comme prévu. Au cours de la première séance, un dispositif élargi par rapport à 2008 était mis en place, incluant les secteurs Aravis et Bargy. Des loups adultes ont été contactés sur le secteur Glières. Plusieurs témoignages d'observations visuelles suspectant la présence de louveteaux sur ce même secteur sont parvenus au Réseau loup lynx au cours de la saison entre mi-juillet et fin août. Pour autant, les opérations de suivis qui se sont déroulées sur la zone n'ont pas permis de valider ces indices peu renseignés, qui n'ont donc pas été retenus.

### Dans les Pyrénées Orientales :

Le dispositif de terrain défini l'année dernière sur la ZPP du Carlit a été élargi à l'ouest depuis la vallée de Porté-Puymorens et du Carol et à l'est, jusqu'au massif des Camporells. Les opérations se sont déroulées durant 3 soirées dans des conditions météorologiques favorables. Aucun individu n'a été contacté.

Des prospections itinérantes ont été réalisées en simultanément avec les équipes catalanes de suivi sur la ZPT Canigou-Vallespir (Remarque : présence détectée sur les deux derniers hivers mais sans confirmation génétique). Les connaissances d'occupation du territoire par l'espèce s'avéraient très limitées (1 seul indice collecté cet hiver) pour orienter plus pertinemment les prospections. Malgré l'observation de deux individus sur le secteur cet été, aucun contact n'a pu être établi lors des opérations.

### Dans le Cantal :

Une opération de hurlements provoqués a été initiée avec les agents du Service Départemental de l'ONCFS du Cantal sur la ZPP Monts-du-Cantal avec le seul objectif de mettre en test un dispositif de terrain sur le secteur fréquenté cet hiver par un individu isolé (également détecté vers le Mont-Lozère). Aucun indice n'a été relevé à cette occasion.

### Conclusion :

Le bilan apparaît donc mitigé cette année. Malgré un nombre de sites prospectés légèrement supérieur à celui de l'année passée, le nombre de contacts positifs reste faible. En revanche le pourcentage de meutes reproductrices détectées par cette technique reste sensiblement équivalent aux ratios des années précédentes (autour de 60%). On pourrait donc suspecter plutôt un faible taux de contact des groupes d'animaux qu'un déficit de reproduction. Plusieurs hypothèses pourraient expliquer ce plus faible taux de contact des meutes.

Outre les cas relativement logiques de non-détection (ZPP avec un seul loup non constituées en meute ou absence de prospection...) ce déficit de contacts peut aussi faire suite à des changements de statut dans plusieurs meutes auparavant bien connues. C'est le cas notamment des meutes du Thabor-Galibier, du Béal-Traversier, des Trois-Evéchés, du Cheiron-Esteron et du Haut Verdon-Bachelard pour lesquelles le dernier suivi hivernal a relevé un net déficit des indices de présence. Si dans certains cas les causes sont documentées (notamment les mortalité d'animaux dominants) pour d'autres groupes elles restent inconnues mais témoignent du changement des habitudes de fréquentation de la meute. Les prospections estivales vont donc devoir être intensifiées sur ces ZPP afin de mieux cibler les zones préférentiellement utilisées par les animaux. De même, les meutes de la Haute Maurienne et du Queyras (statut transfrontalier à confirmer) ont pu se déplacer et occuper d'autres parties du territoire échappant ainsi aux équipes de prospection.

### Remerciements :

Ces opérations, de plus en plus exigeantes en terme de temps et de moyens humains du fait de l'extension territoriale des loups, ont pu se dérouler grâce à la participation des correspondants du Réseau aussi bien dans l'organisation que dans la réalisation, qu'ils en soient ici remerciés.

Yannick Leonard, Pierre Emmanuel Briaudet, Perrine Morris, Alain Bataille.

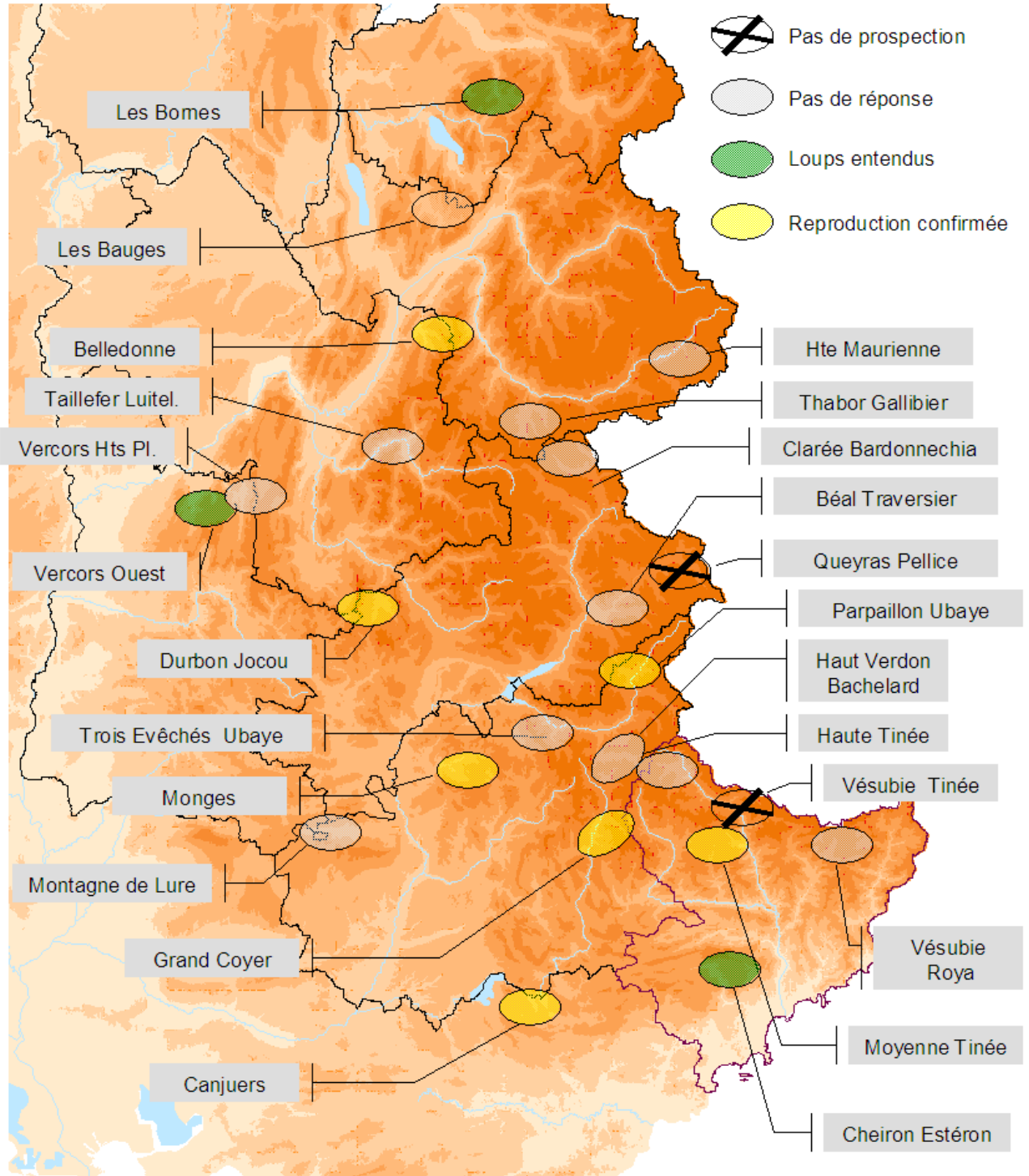
Dpt	Zones prospectées	N nuits de prospec	N points nuits	Contact positif	Repro.	Remarques
Alpes de Haute Provence	Monges	2	16	oui	oui	
	Parpaillon Ubaye	2	13	oui	oui	
	Trois Evêchés Ubaye	1	6	non	non	1 hurlement hors prospect. non retenu
	Ht Verdon Bachelard	3	16	non	non	
	Grand Coyer	1	3	oui	oui	
	Montagne de Lure	1	6	non	non	
Hautes Alpes	Jocou Durbon	3	65	oui	oui	
	Clarée Bardonnechia	1	11	non	non	
	Béal Traversier	3	14	non	non	
	Queyras Pellice			non	non	non prospectée
Alpes Maritimes	Hte Tinée Stura (It)	3	8	non	non	
	Moy. Tinée	1	2	oui	oui	
	Vésubie Tinée	0	0	-	-	non prospectée 1 trace de 7 ind. trouvée en octobre
	Vésubie Roya	4	12	non	non	
	Cheiron estéron	3	13	oui	non	
Var	Canjuers	3	29	oui	oui	
Drôme Isère	Vercors Ouest	4	15	oui	non	dispositif élargi
	Vercors Ht Pit.	3	16	non	non	dispositif élargi
Isère Savoie	Belledonne	4	9	oui	oui	dispositif élargi
	Taillefer Luitel	3	5	non	non	sorties opportunistes hors protocole
	Galibier Thabor	2	6	non	non	sorties opportunistes hors protocole.
	Hte Maurienne	4	37	non	non	dispositif élargi
	Bauges	3	24	non	non	Première année de suivi estival
Hte Savoie	Les Bornes	3	17	oui	non	dispositif élargi
Pyrénées Orientales	Carlit	3	42	non	non	
	Canigou Vallespir	3	25	non	non	zones de présence temporaire
Cantal	Monts du Cantal	1	6	non	non	dispositif en test

Tableau 1 : résultats des prospections pour la recherche de la réussite de la reproduction des loups en 2009

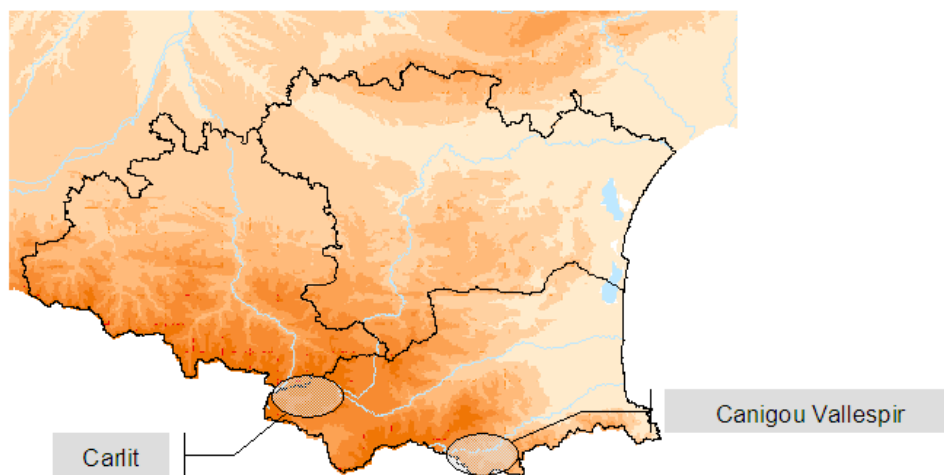
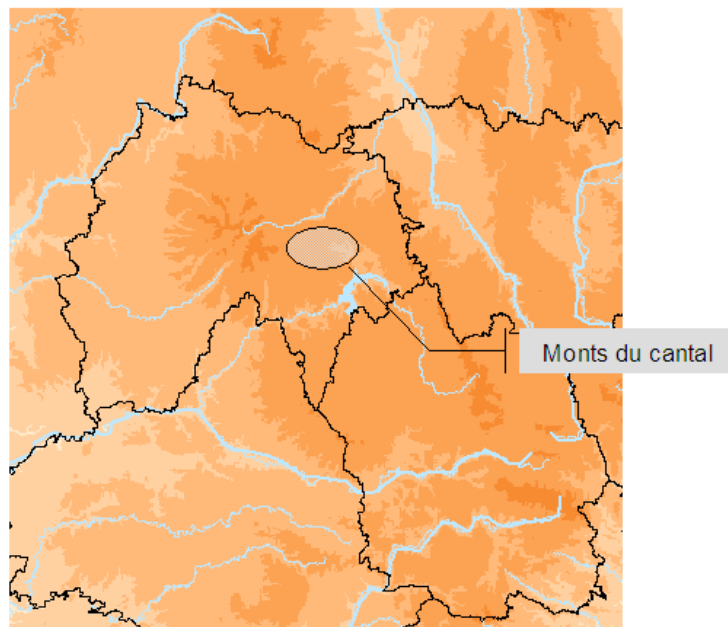
	2004	2005	2006	2007	2008	2009
N sites prospectés	13	18	18	18	23	24
Contacts avec loups	10	12	13	11	19	10
Reproduction confirmée	7	9	9	6	12	7

Tableau 2 : comparaison des résultats du suivi estival des loups de 2004 à 2009





Localisation schématique du résultat du suivi de la réussite de la reproduction 2009 dans les Alpes (carto : YL/ Réseau loup – données carto IGN / réseau loup)



Localisation schématique du résultat du suivi de la réussite de la reproduction 2009 dans le Massif Central et les Pyrénées (carto : YL/ Réseau loup – données carto IGN / réseau loup)



Micropolis, La Bérardie

F-05000 Gap France

Téléphone : 04 92 51 34 44

Fax : 04 92 51 49 72

Messagerie :

rezoloup@oncfs.gouv.fr



Rédaction : Y. LEONARD, C. DUCHAMP, E. MARBOU-  
TIN, P. E. BRIAUDET, P. MORIS

Conception / diffusion : ONCFS

**Ce bulletin est destiné aux membres du réseau Loup. Toute utilisation des données publiées dans ce bulletin est soumise à autorisation de la part de l'animateur du réseau loup.**

RETROUVEZ LES INFORMATIONS CONCERNANT LE  
BULLETIN SUR LE LOUP SUR LE WEB :

[WWW.ONCFS.GOUV.FR](http://WWW.ONCFS.GOUV.FR)

**Le loup ailleurs. On antrement....**



En poils d'hiver bien protégé contre les grands froids un loup en déplacement dans la vallée de l'Ubaye (Alpes de Haute-Provence) —Photo : P. Soulatre

**En page suivantes, le listing des indices : la dernière session d'analyse génétique (200 échantillons) est partie au mois de Décembre 2009 au L E C A. Elle est actuellement en cours de traitement. Les résultats sont attendus pour le mois de février 2010 et seront publiés dans le prochain QDN de cet été.**



**N°Dpt** 01

date	Type	Nom	Organisme	Obervat	N°INSEE	N°refmassif	Nb	G+	Espèce	Fiabilité
30/07/2009	V	CORCELLE	Assoc. des L.	Mme Burdairo	THOIRY	Haut Jura	1	<input type="checkbox"/>		Invérifiable

**N°Dpt** 04

date	Type	Nom	Organisme	Obervat	N°INSEE	N°refmassif	Nb	G+	Espèce	Fiabilité
03/06/2009	V	DUME	DDAF	P. Ondet	ST PAUL	Parpaillon Ubaye	1	<input type="checkbox"/>		Probable
12/06/2009	V	VISSOUZE	ONCFS		PONTIS	Exterieur zone	1	<input type="checkbox"/>		Douteux
12/06/2009	V	BRETON	PN Mercant	S. Crestian	LARCHE	Parpaillon Ubaye	1	<input type="checkbox"/>		Invérifiable
15/06/2009	F	CONSTANS	ONCFS		SAUMANE	Lure		<input type="checkbox"/>		
24/06/2009	F	BRETON	PN Mercant		FAUCON DE	Parpaillon Ubaye		<input type="checkbox"/>		
24/06/2009	F	BRETON	PN Mercant		FAUCON DE	Parpaillon Ubaye		<input type="checkbox"/>		
26/06/2009	F	FAURE	CRAVE		L HOSPITALE	Lure		<input checked="" type="checkbox"/>		
08/07/2009	H	VISSOUZE	ONCFS	V. Fali	AUTHON	Monges	3	<input type="checkbox"/>		Probable
23/07/2009	F	TARIN	ONCFS		BEAUVEZER	Grand Cover		<input type="checkbox"/>		
24/07/2009	V	MICHEL	PN Mercant		COLMARS	Grand Cover	5	<input type="checkbox"/>		Probable
25/07/2009	V	TARIN	ONCFS		UVERNET FO	Haut Verdon-Bac	3	<input type="checkbox"/>		Douteux
28/07/2009	V	VISSOUZE	ONCFS	G. Montagnar	BARLES	Monges	1	<input type="checkbox"/>		Douteux
30/07/2009	H	WARNET	PN Mercant		ST PAUL	Parpaillon Ubaye	1	<input type="checkbox"/>		Probable
03/08/2009	H	ROUX	ONCFS	A. Reusser	COLMARS	Grand Cover	5	<input type="checkbox"/>		Probable
04/08/2009	C	LAVAUD	ONF		AUTHON	Monges		<input type="checkbox"/>	Mouflon	Probable
04/08/2009	T	LEONARD	ONCFS	P. Van Oye	ST GENIEZ	Monges	2	<input type="checkbox"/>		Probable
05/08/2009	H	LEONARD	ONCFS	P. Van oye	ST GENIEZ	Monges	3	<input type="checkbox"/>		Probable
07/08/2009	H	ESTACHY	PN Mercant	E. Estachy	ST PAUL	Parpaillon Ubaye	1	<input type="checkbox"/>		Probable
09/08/2009	H	ESTACHY	PN Mercant	R. et E. Estac	ST PAUL	Parpaillon Ubaye	3	<input type="checkbox"/>		Probable
16/08/2009	H	ESTACHY	PN Mercant	E. Estachy	ST PAUL	Parpaillon Ubaye	2	<input type="checkbox"/>		Probable
18/08/2009	F	COMBRISS	PN Ecrins	J. Daubert	PONTIS	Exterieur zone		<input type="checkbox"/>		
19/08/2009	H	WARNET	PN Mercant		UVERNET FO	Haut Verdon-Bac	1	<input type="checkbox"/>		Probable
21/08/2009	F	DUME	DDAF	M. Linares	LA ROCHEGI	Lure		<input type="checkbox"/>		
22/08/2009	V	ESTACHY	PN Mercant	R. et E. Estac	ST PAUL	Parpaillon Ubaye	4	<input type="checkbox"/>		Probable
24/08/2009	V	BRETON	PN Mercant	J. Besucco	ST PAUL	Parpaillon Ubaye	1	<input type="checkbox"/>		Probable
24/08/2009	H	LEONARD	ONCFS	P. et S. Van O	ST GENIEZ	Monges	4	<input type="checkbox"/>		Probable
27/08/2009	H	BRETON	PN Mercant	M. Kornelli	MEOLANS	3évêché-Ubaye	3	<input type="checkbox"/>		Probable
28/08/2009	V	ESTACHY	PN Mercant	R. et E. Estach	ST PAUL	Parpaillon Ubaye	3	<input type="checkbox"/>		Probable
02/09/2009	H	VISSOUZE	ONCFS		AUTHON	Monges	2	<input type="checkbox"/>		Probable
10/09/2009	F	VISSOUZE	ONCFS		BEAUJEU	3évêché-Ubaye		<input type="checkbox"/>		
11/09/2009	F	TARIN	ONCFS		COLMARS	Grand Cover		<input checked="" type="checkbox"/>		
23/09/2009	F	RIEZ	ONF		BAYONS	Monges		<input type="checkbox"/>		
07/10/2009	F	LIBORIO	PN Mercant		UVERNET FO	Haut Verdon-Bac		<input type="checkbox"/>		
30/10/2009	T	TARIN	ONCFS	P. Rayne	ENCHASTRA	Parpaillon Ubaye	3	<input type="checkbox"/>		Douteux
01/11/2009	V	BOUFFIER	ONF	M. Locatelli	SELONNET	Monges	1	<input type="checkbox"/>		Douteux
10/11/2009	T	CARRIAT	CRAVE		LARCHE	Parpaillon Ubaye	6	<input type="checkbox"/>		Probable
14/11/2009	T	MARTIN-D	PN Mercant		COLMARS	Grand Cover	7	<input type="checkbox"/>		Probable
20/11/2009	C	DUCHAMP	ONCFS	M. Dorp	ENTRAGES	Digne		<input type="checkbox"/>	Mouflon	Probable
30/11/2009	V	BRETON	PN Mercant	M. Testuz	ST PAUL	Parpaillon Ubaye	2	<input type="checkbox"/>		Probable
01/12/2009	T	BRETON	PN Mercant		ST PAUL	Parpaillon Ubaye	6	<input type="checkbox"/>		Probable
01/12/2009	F	BRETON	PN Mercant		ST PAUL	Parpaillon Ubaye		<input type="checkbox"/>		
01/12/2009	T	CHARTRAI	ONCFS	M. Biat	ST PAUL	Parpaillon Ubaye	5	<input type="checkbox"/>		Probable
01/12/2009	U	CHARTRAI	ONCFS	M. Biat	ST PAUL	Parpaillon Ubaye		<input type="checkbox"/>		
01/12/2009	F	CHARTRAI	ONCFS		ST PAUL	Parpaillon Ubaye		<input type="checkbox"/>		
01/12/2009	T	LIBORIO	PN Mercant	J. Arnaud	UVERNET FO	Haut Verdon-Bac	2	<input type="checkbox"/>		Probable
01/12/2009	T	CHARTRAI	ONCFS		ST PAUL	Parpaillon Ubaye	5	<input type="checkbox"/>		Probable

03/12/2009	V	MARTIN-D	PN Mercant		COLMARS	Grand Cover	1	<input type="checkbox"/>		Probable
03/12/2009	V	BARBIER	ONF	G. Toche	COLMARS	Parpaillon Ubaye	1	<input type="checkbox"/>		Probable
03/12/2009	V	BARBIER	ONF	A. Bivard	COLMARS	Grand Coyer	3	<input type="checkbox"/>		Probable
04/12/2009	T	REBATTU	PN Mercant	J. Arnaud	ST PAUL	Parpaillon Ubaye	6	<input type="checkbox"/>		Probable
04/12/2009	F	REBATTU	PN Mercant	J. Anaud	ST PAUL	Parpaillon Ubaye		<input type="checkbox"/>		
04/12/2009	F	REBATTU	PN Mercant		ST PAUL	Parpaillon Ubaye		<input type="checkbox"/>		
04/12/2009	F	REBATTU	PN Mercant		ST PAUL	Parpaillon Ubaye		<input type="checkbox"/>		
07/12/2009	T	BOUFFIER	ONF		SELONNET	Monges		<input type="checkbox"/>		Probable
07/12/2009	F	BOUFFIER	ONF		BAYONS	Monges		<input type="checkbox"/>		
08/12/2009	T	GIRARDO	Particulier		COLMARS	Grand Coyer	4	<input type="checkbox"/>		Probable
10/12/2009	T	JOULOT	PN Mercant		ST PAUL	Parpaillon Ubaye	1	<input type="checkbox"/>		Probable
10/12/2009	F	GIRARDO	Particulier		COLMARS	Grand Coyer		<input type="checkbox"/>		
10/12/2009	F	GIRARDO	Particulier		COLMARS	Grand Coyer		<input type="checkbox"/>		
10/12/2009	F	GIRARDO	Particulier		COLMARS	Grand Coyer		<input type="checkbox"/>		
10/12/2009	F	GIRARDO	Particulier		COLMARS	Grand Coyer		<input type="checkbox"/>		
10/12/2009	F	GIRARDO	Particulier		COLMARS	Grand Coyer		<input type="checkbox"/>		
11/12/2009	F	JOULOT	PN Mercant		ST PAUL	Parpaillon Ubaye		<input type="checkbox"/>		
11/12/2009	T	BRETON	PN Mercant		UVERNET FO	Haut Verdon-Bac	2	<input type="checkbox"/>		Probable
20/12/2009	V	ESMIOL	ONF	P. Samuel	BAYONS	Monges	1	<input type="checkbox"/>		Probable
21/12/2009	V	ESMIOL	ONF	P. Samuel	BAYONS	Monges	1	<input type="checkbox"/>	Chamois	Probable
21/12/2009	T	ESMIOL	ONF	P. Samuel	BAYONS	Monges	1	<input type="checkbox"/>		Probable
28/12/2009	T	TARIN	ONCFS		VERGONS	Bas verdon	1	<input type="checkbox"/>		Douteux
31/12/2009	T	YONNET	ONF		BARLES	Monges	2	<input type="checkbox"/>		Probable
31/12/2009	F	YONNET	ONF		BARLES	Monges		<input type="checkbox"/>		
31/12/2009	V	YONNET	ONF	R. Izoard et a	AUZET	Monges	2	<input type="checkbox"/>		Probable
31/12/2009	H	YONNET	ONF	R. Izoard	AUZET	Monges	2	<input type="checkbox"/>		Probable

N°Dpt

05

date	Type	Nom	Organisme	Obervat	N°INSEE	N°refmassif	Nb	G+	Espèce	Fiabilité
02/06/2009	V	TANGIS	Particulier	M. Aubaud	ESPARRON	Céuse-Aujourd	1	<input type="checkbox"/>		Probable
03/06/2009	T	TANGIS	Particulier		ESPARRON	Céuse-Aujourd	1	<input type="checkbox"/>		Douteux
05/06/2009	V	CARTET	ONCFS	C. Michel	MONTMAUR	Durbon Jocou	1	<input type="checkbox"/>		Invérifiable
16/06/2009	H	WURSTEIS	PNR Queyr		MOLINES EN	Béal-Traversier	4	<input type="checkbox"/>		Probable
20/06/2009	P	WURSTEIS	PNR Queyr	J. B. Portier	CEILLAC	Béal-Traversier		<input type="checkbox"/>		
23/06/2009	V	KRAMMER	FERUS		LA BATIE NE	Gapençais	1	<input type="checkbox"/>		Probable
24/06/2009	P	WURSTEIS	PNR Queyr	J. B. portier	CEILLAC	Béal-Traversier		<input type="checkbox"/>		
12/07/2009	T	BULLE	PN Ecrins		VILLAR LOUB	Ecrins Sud		<input type="checkbox"/>		Invérifiable
17/07/2009	V	SERRES	ONCFS	G. Sarrazin	ST ETIENNE	Dévoluy Fareau	1	<input type="checkbox"/>		Douteux
23/07/2009	V	WURSTEIS	PNR Queyr	J. B. Portier	CEILLAC	Queyras	1	<input type="checkbox"/>		Probable
24/07/2009	F	SERRES	ONCFS	F. Aubaud	ESPARRON	Céuse-Aujourd		<input checked="" type="checkbox"/>		
24/07/2009	V	TANGIS	Particulier	S. Devaere	VAL DES PRE	Clarée		<input type="checkbox"/>		Douteux
24/07/2009	F	SERRES	ONCFS		ST ETIENNE	Dévoluy Fareau		<input checked="" type="checkbox"/>		
30/07/2009	T	SERRES	ONCFS		ST ETIENNE	Dévoluy Fareau	1	<input type="checkbox"/>		Invérifiable
04/08/2009	H	WURSTEIS	PNR Queyr	Vollet, Lahave,	ARVIEUX	Queyras	1	<input type="checkbox"/>		Probable
06/08/2009	H	BOMBAUD	ONCFS	B. Andreotti	ST PIERRE D	Dévoluy Fareau	1	<input type="checkbox"/>		
08/08/2009	T	BOMBAUD	ONCFS	Candy	LA BEAUME	Dévoluy Fareau		<input type="checkbox"/>		Douteux
14/08/2009	V	TANGIS	Particulier	C. heintz, Y. L	ST JULIEN EN	Dévoluy Fareau	1	<input type="checkbox"/>		Douteux
18/08/2009	H	PLISSON	PNR Queyr		CEILLAC	Queyras		<input type="checkbox"/>		Douteux
19/08/2009	V	COURSIER	PN Ecrins	P. giraud	LE MONETIE	Briançonnais		<input type="checkbox"/>		Douteux
25/08/2009	F	TANGIS	Particulier		VAL DES PRE	Clarée		<input checked="" type="checkbox"/>		
27/08/2009	H	TANGIS	Particulier	M. Petiteau	ST JULIEN EN	Dévoluy Fareau	5	<input type="checkbox"/>		Probable
27/08/2009	F	TANGIS	Particulier		ESPARRON	Céuse-Aujourd		<input checked="" type="checkbox"/>		
27/08/2009	P	TANGIS	Particulier		ESPARRON	Céuse-Aujourd		<input type="checkbox"/>		
31/08/2009	F	TANGIS	Particulier		NEVACHE	Clarée		<input checked="" type="checkbox"/>		
13/09/2009	F	LEONARD	ONCFS	M. Daia	MONTCLUS	Exterieur zone		<input checked="" type="checkbox"/>		
30/09/2009	V	TANGIS	Particulier	B. Duplan	SIGOYER	Céuse-Aujourd	1	<input type="checkbox"/>		Invérifiable

jeudi 14 janvier 2010

Toute utilisation des données est soumise à autorisation de l'animateur du Réseau - Rappel des abréviations type d'indices - V : obs. visuelle, F : fécès, C : carcasse proie sauvage, H : hurlement, P : poils, T : traces, U : urine, S : sang

Page 2 sur 7

02/10/2009	V	BOUCHE	PN Ecrins	M. Milesi	CHAMPCCELL	Briançonnais	1	<input type="checkbox"/>		Douteux
10/10/2009	V	KOPKO	ONCFS	C. Martin	ESPARRON	Céuse-Aujourd	2	<input type="checkbox"/>		Douteux
12/10/2009	V	KOPKO	ONCFS	A. Clement	ESPARRON	Céuse-Aujourd		<input type="checkbox"/>		Invérifiable
13/10/2009	T	TANGIS	Particulier		CREVOUX	Béal-Traversier	1	<input type="checkbox"/>		Invérifiable
19/10/2009	V	LEOUFFRE	ONCFS	G. Bertrand	MONTBRAND	Durbon Jocou	4	<input type="checkbox"/>		Invérifiable
19/10/2009	C	LEOUFFRE	ONCFS	G. Bertrand	MONTBRAND	Durbon Jocou		<input type="checkbox"/>	Chevreuil	Invérifiable
20/10/2009	F	WURSTEIS	PNR Queyr		AIGUILLES	Queyras		<input type="checkbox"/>		
23/10/2009	F	LEOUFFRE	ONCFS		SIGOYER	Céuse-Aujourd		<input checked="" type="checkbox"/>		
23/10/2009	V	LEOUFFRE	ONCFS	F. Paul	SIGOYER	Céuse-Aujourd	2	<input type="checkbox"/>		Probable
26/10/2009	V	CARTET	ONCFS	F. Aubaud	ESPARRON	Céuse-Aujourd	1	<input type="checkbox"/>		Probable
28/10/2009	V	KOPKO	ONCFS	M. Gaypard	VEYNES	Durbon Jocou	1	<input type="checkbox"/>		Probable
30/10/2009	V	WURSTEIS	PNR Queyr	P. Bosio	AIGUILLES	Béal-Traversier	1	<input type="checkbox"/>		Probable
06/11/2009	T	SERRES	ONCFS		LA ROCHE D	Durbon Jocou	2	<input type="checkbox"/>		Probable
11/11/2009	T	PLAT	ONF	E. Gruit	ST JULIEN EN	Durbon Jocou	1	<input type="checkbox"/>		Probable
11/11/2009	C	PLAT	ONF	E. Gruit	ST JULIEN EN	Durbon Jocou	1	<input type="checkbox"/>	Chamois	Probable
17/11/2009	F	CARTET	ONCFS	F. Aubaud	ESPARRON	Céuse-Aujourd		<input checked="" type="checkbox"/>		
19/11/2009	P	SERRES	ONCFS		SIGOYER	Céuse-Aujourd		<input type="checkbox"/>		
20/11/2009	V	LEOUFFRE	ONCFS	S. Moussu	SIGOYER	Céuse-Aujourd	2	<input type="checkbox"/>		Probable
25/11/2009	V	SERRES	ONCFS	M. Monnier	AGNIERES E	Durbon Jocou	1	<input type="checkbox"/>		Probable
27/11/2009	F	KOPKO	ONCFS		AGNIERES E	Durbon Jocou		<input type="checkbox"/>		
27/11/2009	V	LEOUFFRE	ONCFS	P. Raizer	LARDIER ET	Céuse-Aujourd	4	<input type="checkbox"/>		Probable
02/12/2009	T	SERRES	ONCFS		SIGOYER	Céuse-Aujourd	4	<input type="checkbox"/>		Probable
02/12/2009	U	SERRES	ONCFS		SIGOYER	Céuse-Aujourd		<input type="checkbox"/>		
02/12/2009	S	SERRES	ONCFS		SIGOYER	Céuse-Aujourd		<input type="checkbox"/>		
02/12/2009	V	SERRES	ONCFS		SIGOYER	Céuse-Aujourd	4	<input type="checkbox"/>		Probable
05/12/2009	H	SERRES	ONCFS		ESPARRON	Céuse-Aujourd	4	<input type="checkbox"/>		Probable
05/12/2009	T	SERRES	ONCFS		ESPARRON	Céuse-Aujourd	4	<input type="checkbox"/>		Probable
07/12/2009	D	KOPKO	ONCFS		ESPARRON	Céuse-Aujourd	1	<input checked="" type="checkbox"/>		Probable
14/12/2009	T	WURSTEIS	PNR Queyr		ABRIES	Queyras	5	<input type="checkbox"/>		Probable
14/12/2009	U	WURSTEIS	PNR Queyr		ABRIES	Queyras		<input type="checkbox"/>		
14/12/2009	V	WURSTEIS	PNR Queyr		ABRIES	Queyras	1	<input type="checkbox"/>		Probable
26/12/2009	C	FARAUT	Particulier		CHATEAU QU	Queyras	1	<input type="checkbox"/>	Chevreuil	Probable
28/12/2009	V	CORTOT	PN Ecrins		MONTMAUR	Durbon Jocou	1	<input type="checkbox"/>		Probable
29/12/2009	T	CORTOT	PN Ecrins		MONTMAUR	Durbon Jocou	2	<input type="checkbox"/>		Probable

**N°Dpt** 06

date	Type	Nom	Organisme	Obervat	N°INSEE	N°refmassif	Nb	G+	Espèce	Fiabilité
13/07/2009	S	MILLISCHE	PN Mercant		ST DALMAS L	Merc Hte Tinée		<input checked="" type="checkbox"/>		
14/09/2009	D	BERNARD-	ONCFS	R. Baldoni	ISOLA	Merc Moy Tinée		<input type="checkbox"/>		
21/09/2009	H	BRU	ONCFS		GREOLIERES	Cheiron	1	<input type="checkbox"/>		Probable

**N°Dpt** 09

date	Type	Nom	Organisme	Obervat	N°INSEE	N°refmassif	Nb	G+	Espèce	Fiabilité
20/10/2009	T	MORIS	ONCFS	F. Poux	MONTBEL	Exterieur zone	1	<input type="checkbox"/>		Douteux

**N°Dpt** 15

date	Type	Nom	Organisme	Obervat	N°INSEE	N°refmassif	Nb	G+	Espèce	Fiabilité
25/06/2009	C	AUBERT	ONCFS		MANDAILLES	Mont du Cantal		<input type="checkbox"/>	Chevreuil	Douteux
18/10/2009	C	BOYER	ONCFS	Chasseur Thié	THIEZAC	Mont du Cantal		<input type="checkbox"/>	Mouflon	Invérifiable
22/10/2009	V	REYMOND	ONCFS	A. Cayrol	SAINT-JACQU	Mont du Cantal	1	<input type="checkbox"/>		Invérifiable

**N°Dpt** 26

date	Type	Nom	Organisme	Obervat	N°INSEE	N°refmassif	Nb	G+	Espèce	Fiabilité
13/06/2009	V	BONI	ONCFS	Teppaz et Mic	BOUVANTE	Vercors Ouest	1	<input type="checkbox"/>		Probable
30/06/2009	F	BRUN	ONCFS		BOUVANTE	Vercors Ouest		<input type="checkbox"/>		



30/06/2009	P	BRUN	ONCFS		BOUVANTE	Vercors Ouest		<input type="checkbox"/>		
09/07/2009	V	CUERVA	PNR Vercor	Rostand Thiba	TRESCHENU	Vercors Ht platea	1	<input type="checkbox"/>		Probable
18/07/2009	V	CAULLIRE	PNR Vercor	Jankens	CHATILLON	Vercors Ht platea	1	<input type="checkbox"/>		Probable
19/07/2009	V	CUERVA	PNR Vercor	Rostand Thiba	TRESCHENU	Vercors Ht platea	1	<input type="checkbox"/>		Probable
22/07/2009	V	PETITEAU	DDAF	Laborde Rémy	ALIXAN	Exterieur zone	1	<input type="checkbox"/>		Invérifiable
22/07/2009	F	CAULLIRE	PNR Vercor		LA CHAPELL	Vercors Ht platea		<input checked="" type="checkbox"/>		
25/07/2009	V	FOURGOU	PNR Vercor	Jankens	LAVAL D AIX	Vercors Ht platea	1	<input type="checkbox"/>		Probable
23/08/2009	H	ROZAND	ONF	Lacour	BOUVANTE	Vercors Ouest	1	<input type="checkbox"/>		Probable
25/08/2009	V	BRIAUDET	ONCFS	Roubaud et Le	BOUVANTE	Vercors Ouest	1	<input type="checkbox"/>		Probable
26/08/2009	V	PETITEAU	DDAF	MICIC Nicola	BOUVANTE	Vercors Ouest	2	<input type="checkbox"/>		Probable
07/09/2009	T	BRIAUDET	ONCFS	Roubaud et D	CHANTEMER	Exterieur zone	1	<input type="checkbox"/>		Invérifiable
01/10/2009	V	GUILLOUD	FDC	BONNABAU	CHABEUIL	Exterieur zone	1	<input type="checkbox"/>		Douteux
12/10/2009	C	RANDON	FDC	Challancin P	BEAUREGAR	Vercors Ouest		<input type="checkbox"/>	Chamois	Invérifiable
15/10/2009	V	BERINGER	DDAF	MOREL Pierr	BEAUVALLO	Exterieur zone		<input type="checkbox"/>		Invérifiable
18/10/2009	V	CHIROUZE	ONF	Gourdol-Max	ST AGNAN E	Vercors Ht platea	1	<input type="checkbox"/>		Probable
22/10/2009	V	MERLE	ONCFS	POULET Ren	MORNANS	Diois	1	<input type="checkbox"/>		Invérifiable
23/10/2009	T	BRIAUDET	ONCFS	Roubaud Mari	ORCINAS	Diois	1	<input type="checkbox"/>		Invérifiable
26/10/2009	F	ROZAND	ONF	JOANNIN P	LEONCEL	Vercors Ouest		<input type="checkbox"/>		
27/10/2009	F	CHIROUZE	ONF		ST AGNAN E	Vercors Ht platea		<input type="checkbox"/>		
29/10/2009	F	L'HUILLIE	ONF		ST AGNAN E	Vercors Ht platea		<input type="checkbox"/>		
03/11/2009	T	HOH	Particulier		BOUVANTE	Vercors Ouest	1	<input type="checkbox"/>		Probable
05/11/2009	F	PETITEAU	DDAF		GIGORS ET L	Vercors Ouest		<input type="checkbox"/>		
08/11/2009	F	HOH	Particulier		BOUVANTE	Vercors Ouest		<input type="checkbox"/>		
08/11/2009	F	HOH	Particulier		BOUVANTE	Vercors Ouest		<input type="checkbox"/>		
08/11/2009	T	HOH	Particulier		BOUVANTE	Vercors Ouest	2	<input type="checkbox"/>		Probable
10/11/2009	F	GUILLOUD	FDC		BOUVANTE	Vercors Ouest		<input type="checkbox"/>		
12/11/2009	V	BERINGER	DDAF	Roux Thomas	AUCELON	Diois	1	<input type="checkbox"/>		
15/11/2009	F	BRIAUDET	ONCFS	LECACHEU	ST AGNAN E	Vercors Ht platea		<input type="checkbox"/>		
16/11/2009	V	BERINGER	DDAF	Magagna D	ST NAZAIRE	Diois	1	<input type="checkbox"/>		Invérifiable
20/11/2009	C	HOH	Particulier		BOUVANTE	Vercors Ouest		<input type="checkbox"/>	Mouflon	Invérifiable
25/11/2009	V	VARAGNA	ONCFS	ANDEOL G	ROCHEFOUR	Diois		<input type="checkbox"/>		Douteux
26/11/2009	P	VARAGNA	ONCFS		ROCHEFOUR	Diois		<input type="checkbox"/>		
26/11/2009	F	VARAGNA	ONCFS		ROCHEFOUR	Diois		<input type="checkbox"/>		
26/11/2009	T	VARAGNA	ONCFS		ROCHEFOUR	Diois	2	<input type="checkbox"/>		Invérifiable
02/12/2009	F	BOURCY	ONF		ST MARTIN E	Vercors Ht platea		<input type="checkbox"/>		
02/12/2009	T	BOURCY	ONF		ST MARTIN E	Vercors Ht platea	2	<input type="checkbox"/>		Probable
12/12/2009	T	BRIAUDET	ONCFS	JAUME	ST AGNAN E	Vercors Ht platea	2	<input type="checkbox"/>		Probable

N°Dpt

38

date	Type	Nom	Organisme	Obervat	N°INSEE	N°refmassif	Nb	G+	Espèce	Fiabilité
06/06/2009	V	BRIAUDET	ONCFS	SAINT-AND	SECHILIENN	Taillefer-Luitel	1	<input type="checkbox"/>		Invérifiable
22/06/2009	V	MICHEL	DIREN	Mathieu Brun	LA FERRIERE	Belledonne	1	<input type="checkbox"/>		Douteux
30/06/2009	V	BLANC	ONCFS	Vieux L et Di	VAUJANY	Oisans Gde Rous	1	<input type="checkbox"/>		Probable
01/07/2009	F	DULOU	Particulier		GRESSE	Vercors Ht platea		<input checked="" type="checkbox"/>		
03/07/2009	V	CAULLIRE	PNR Vercor	Rochas	LANS EN VER	Exterieur zone	2	<input type="checkbox"/>		Invérifiable
06/07/2009	V	FERRARI	ONCFS	Romet	CHIRENS	Exterieur zone	1	<input type="checkbox"/>		Invérifiable
09/07/2009	V	DOVA	ONCFS	DARET Joël	VIF	Exterieur zone		<input type="checkbox"/>	Mouflon	Invérifiable
10/07/2009	C	RUET	ONCFS	David Marcel	ST PIERRE D	Exterieur zone		<input type="checkbox"/>	Chevreuil	Invérifiable
12/07/2009	C	DEVISE	Particulier		VILLARD DE	Exterieur zone		<input type="checkbox"/>	Chevreuil	Invérifiable
19/07/2009	V	DUPONT	ONF	Sirie Bernard	LAVALDENS	Taillefer-Luitel	1	<input type="checkbox"/>		Invérifiable
01/08/2009	V	BRIAUDET	ONCFS	Mary Patrice	LA SALETTE	Exterieur zone	3	<input type="checkbox"/>		Probable
02/08/2009	V	FOURGOU	PNR Vercor	Lacointe	CHICHILIAN	Vercors Ht platea	1	<input type="checkbox"/>		Probable
14/08/2009	H	BOUCHET-	ONCFS		LA CHAPELL	Belledonne	3	<input type="checkbox"/>		Probable
15/08/2009	V	BLANC	ONCFS	Truc Pierre	VAUJANY	Oisans Gde Rous	1	<input type="checkbox"/>		Probable
17/08/2009	H	BLANC	ONCFS	Truc Guerin	LIVET ET GA	Taillefer-Luitel	1	<input type="checkbox"/>		Invérifiable
19/08/2009	H	CHABOT	ONCFS		LA CHAPELL	Belledonne	2	<input type="checkbox"/>		Probable
21/08/2009	H	BOUCHET-	ONCFS		LA CHAPELL	Belledonne	4	<input type="checkbox"/>		

jeudi 14 janvier 2010

Toute utilisation des données est soumise à autorisation de l'animateur du Réseau - Rappel des abréviations type d'indices - V : obs. visuelle, F : fécès, C : carcasse proie sauvage, H : hurlement, P : poils, T : traces, U : urine, S : sang

Page 4 sur 7

23/08/2009	V	BLANC	ONCFS	Gachet Louis	VAUJANY	Oisans Gde Rous	1	<input type="checkbox"/>			Probable
24/08/2009	C	NICOLLET	PN Ecrins	BERTINI	VALJOUFFRE	Oisans Ecrins		<input type="checkbox"/>	Chamois		Invérifiable
05/09/2009	F	BIRON	PNR Vercor	Rabin Fabien	VILLARD DE	Exterieur zone		<input type="checkbox"/>			
05/09/2009	F	BLANC	ONCFS	S JOEL	VAUJANY	Oisans Gde Rous		<input type="checkbox"/>			
10/09/2009	F	BORELLI	FERUS	DESADELE	LANS EN VER	Exterieur zone		<input type="checkbox"/>			
10/09/2009	F	BORELLI	FERUS	DESADELE	LANS EN VER	Exterieur zone		<input type="checkbox"/>			
11/09/2009	V	BRIAUDET	ONCFS	Arnaud Guy	LA SALETTE	Exterieur zone	1	<input type="checkbox"/>			Probable
15/09/2009	V	RUET	ONCFS	PERRIN And	LE GUA	Exterieur zone	2	<input type="checkbox"/>			Probable
19/09/2009	V	STECENK	ONCFS	HARVENJT	LALLEY	Durbon Jocou	1	<input type="checkbox"/>			Invérifiable
02/10/2009	F	DAUMERG	CEMAGRE		LA SALETTE	Exterieur zone		<input type="checkbox"/>			
07/10/2009	V	DOVA	ONCFS	KIENY F	LA MORTE	Taillefer-Luitel	1	<input type="checkbox"/>			Invérifiable
19/10/2009	V	CHABOT	ONCFS		LAVAL	Oisans Gde Rous	1	<input type="checkbox"/>			Probable
24/10/2009	C	BEGON	ONCFS	PELLET A	LAVALDENS	Taillefer-Luitel		<input type="checkbox"/>	Mouflon		Probable
31/10/2009	V	BRIAUDET	ONCFS	ZIMMERMA	MIRIBEL LAN	Exterieur zone	1	<input type="checkbox"/>			Probable
08/11/2009	T	CAULLIRE	PNR Vercor	ORTEGA	CHICHILIAN	Vercors Ht platea	1	<input type="checkbox"/>			Probable
08/11/2009	C	FOUGERA	PN Ecrins		VALJOUFFRE	Oisans Ecrins		<input type="checkbox"/>	Chevreuil		Probable
08/11/2009	T	FOUGERA	PN Ecrins		VALJOUFFRE	Oisans Ecrins	1	<input type="checkbox"/>			Probable
11/11/2009	T	BOQUERA	ONF	BERNARD E	ST PIERRE D	Chartreuse	3	<input type="checkbox"/>			Probable
11/11/2009	S	BOQUERA	ONF	BARNAVE	ST PIERRE D	Chartreuse		<input type="checkbox"/>			
11/11/2009	P	BOQUERA	ONF	BARNAVE	ST PIERRE D	Chartreuse		<input type="checkbox"/>			

**N°Dpt** 39

date	Type	Nom	Organisme	Obervat	N°INSEE	N°refmassif	Nb	G+	Espèce	Fiabilité
19/07/2009	V	PERRIN	ONCFS	M. Provençal	MONTFLEUR	Exterieur zone	1	<input type="checkbox"/>		Invérifiable

**N°Dpt** 63

date	Type	Nom	Organisme	Obervat	N°INSEE	N°refmassif	Nb	G+	Espèce	Fiabilité
17/06/2009	F	MORIS	ONCFS	J-M. Houlgatt	JOB	Exterieur zone		<input type="checkbox"/>		
17/06/2009	F	MORIS	ONCFS	J-M. Houlgatt	JOB	Exterieur zone		<input checked="" type="checkbox"/>		
17/06/2009	F	MORIS	ONCFS	J-M. Houlgatt	JOB	Exterieur zone		<input type="checkbox"/>		

**N°Dpt** 66

date	Type	Nom	Organisme	Obervat	N°INSEE	N°refmassif	Nb	G+	Espèce	Fiabilité
03/06/2009	F	BATAILLE	ONCFS		DORRES	Carlit		<input checked="" type="checkbox"/>		
14/07/2009	V	KRAMMER	FERUS	F. Michaux	MONTFERRE	Exterieur zone	1	<input type="checkbox"/>		Douteux
24/07/2009	V	MORIS	ONCFS	Mr Bossé	PRATS DE SO	Exterieur zone	1	<input type="checkbox"/>		Probable
27/07/2009	V	POMPIDOR	Particulier	M. Sabatier	FONTRABIO	Carlit	1	<input type="checkbox"/>		Probable
06/08/2009	F	ALAZET	ONCFS	J. Samuel	ENVEITG	Carlit		<input checked="" type="checkbox"/>		
07/08/2009	V	BATAILLE	ONCFS	J-M. Olias	PORTA	Carlit	1	<input type="checkbox"/>		Probable
12/08/2009	H	MORIS	ONCFS	C. Grainger	PRATS DE M	Canigou	2	<input type="checkbox"/>		Invérifiable
19/08/2009	V	COVATO	FRNC	A. Pugh	PY	Canigou	2	<input type="checkbox"/>		Probable
06/09/2009	F	MORIS	ONCFS	F. Anrigo	ENVEITG	Carlit		<input checked="" type="checkbox"/>		
06/09/2009	V	BATAILLE	ONCFS	U. Piron	FORMIGUER	Carlit	1	<input type="checkbox"/>		Probable
03/11/2009	C	CAFFORT	ONCFS	S. Poncy	PY	Canigou		<input type="checkbox"/>	Chamois	Invérifiable
18/11/2009	F	VICTOR	Particulier		ANGOUSTRI	Carlit		<input type="checkbox"/>		
18/11/2009	F	VICTOR	Particulier		ANGOUSTRI	Carlit		<input type="checkbox"/>		
22/11/2009	F	BATAILLE	ONCFS	Mr Godard	MONTBOLO	Exterieur zone		<input type="checkbox"/>		
22/11/2009	F	BATAILLE	ONCFS	Mr Godard	MONTBOLO	Exterieur zone		<input type="checkbox"/>		
22/11/2009	F	BATAILLE	ONCFS	Mr Godard	MONTBOLO	Exterieur zone		<input type="checkbox"/>		
22/11/2009	F	BATAILLE	ONCFS	Mr Godard	MONTBOLO	Exterieur zone		<input type="checkbox"/>		

**N°Dpt** 73

date	Type	Nom	Organisme	Obervat	N°INSEE	N°refmassif	Nb	G+	Espèce	Fiabilité
18/06/2009	F	BRIAUDET	ONCFS	Montmayeur e	VALLOIRE	Galibier-Thabor		<input type="checkbox"/>		
04/07/2009	F	BRIAUDET	ONCFS	Pellissier	MONTRICHE	Galibier-Thabor		<input checked="" type="checkbox"/>		
11/07/2009	V	CHAPPELL	ONCFS	Detre	ST JULIEN M	Exterieur zone	1	<input type="checkbox"/>		Invérifiable

01/08/2009	C	PARCHOU	PN Vanoise	LANSLEVILL	Hte Maurienne	<input type="checkbox"/>	Chamois	Probable
03/08/2009	F	DEMATTEI	Assoc. des L	Martinez L	AUSOIS	Hte Maurienne	<input type="checkbox"/>	
04/08/2009	V	BRIAUDET	ONCFS	Pellissier et Ri	VALMEINIER	Galibier-Thabor	<input type="checkbox"/>	Probable
12/08/2009	V	BLANCHIN	Particulier	Gordon Mary	MONTVALEZ	Tarentaise	1 <input type="checkbox"/>	Invérifiable
30/09/2009	V	STEFANID	Assoc. des L	DOUBLE JP	AILLON LE V	Bauges	1 <input type="checkbox"/>	Probable
08/11/2009	T	CORBET	PN Vanoise		COURCHEVE	Tarentaise	1 <input type="checkbox"/>	Probable
08/11/2009	F	CORBET	PN Vanoise		COURCHEVE	Tarentaise	<input type="checkbox"/>	

**N°Dpt** 74

date	Type	Nom	Organisme	Obervat	N°INSEE	N°refmassif	Nb	G+	Espèce	Fiabilité
04/06/2009	V	RASSAT	ONCFS		GIEZ	Bauges	1	<input type="checkbox"/>		Probable
13/07/2009	V	DECOURC	ONCFS	Betend	THORENS GL	Les Bornes	1	<input type="checkbox"/>		Invérifiable
21/07/2009	V	DECOURC	ONCFS	Martin Marin	THORENS GL	Les Bornes	1	<input type="checkbox"/>		Invérifiable
24/07/2009	V	REVILLAR	ONCFS	Clavel	THORENS GL	Les Bornes	1	<input type="checkbox"/>		Douteux
28/07/2009	V	BRIAUDET	ONCFS	Ruphy P	LA CLUSAZ	Les Bornes	1	<input type="checkbox"/>		Douteux
15/08/2009	C	RASSAT	ONCFS	Perrillat André	LE GRAND B	Les Bornes		<input type="checkbox"/>	bouquetin	Invérifiable
20/08/2009	H	RASSAT	ONCFS		LE PETIT BO	Les Bornes	2	<input type="checkbox"/>		Probable
23/08/2009	V	REVILLAR	ONCFS	KLEIN Chant	THORENS GL	Les Bornes	2	<input type="checkbox"/>		Invérifiable
06/10/2009	F	BORELLI	FERUS		ENTREMONT	Les Bornes		<input type="checkbox"/>		
05/12/2009	T	MARLE	ASTERS		AVIERNOZ	Les Bornes	1	<input type="checkbox"/>		Invérifiable
05/12/2009	C	MARLE	ASTERS		AVIERNOZ	Les Bornes		<input type="checkbox"/>	Chamois	Invérifiable

**N°Dpt** 81

date	Type	Nom	Organisme	Obervat	N°INSEE	N°refmassif	Nb	G+	Espèce	Fiabilité
09/08/2009	V	GASC	ONCFS	C. Abellaneda	MAZAMET	Montagne noire	1	<input type="checkbox"/>		Douteux

**N°Dpt** 83

date	Type	Nom	Organisme	Obervat	N°INSEE	N°refmassif	Nb	G+	Espèce	Fiabilité
02/06/2009	T	MATHIEU	ONCFS	M. Janin CDD	MAZAUGUES	la Sainte Baume		<input type="checkbox"/>		Douteux
08/06/2009	V	PULLINO	ONCFS	G. Maréchal	BARGEMON	Canjuers	2	<input type="checkbox"/>		Probable
23/06/2009	F	MATHIEU	ONCFS	R. Janin	SEILLANS	Canjuers		<input checked="" type="checkbox"/>		
30/06/2009	P	PULLINO	ONCFS	M.D. Durbec	SIGNES	la Sainte Baume		<input type="checkbox"/>		
01/07/2009	F	ORSINI	MNHN		AMPUS	Canjuers		<input checked="" type="checkbox"/>		
02/07/2009	V	PULLINO	ONCFS	R. Janin	AIGUINES	Canjuers		<input type="checkbox"/>		Douteux
02/07/2009	F	PULLINO	ONCFS	M. D. Ddurbe	SIGNES	la Sainte Baume		<input type="checkbox"/>		
05/07/2009	V	MATHIEU	ONCFS	M. Janin, S. P	COMPS SUR A	Canjuers	1	<input type="checkbox"/>		Douteux
05/07/2009	F	MATHIEU	ONCFS	R. Janin	LA ROQUEBR	Canjuers		<input checked="" type="checkbox"/>		
12/07/2009	V	PULLINO	ONCFS	R. Janin cdd s	AIGUINES	Canjuers	1	<input type="checkbox"/>		Douteux
15/07/2009	V	PULLINO	ONCFS	R. Janin, M. T	BROVES	Canjuers	1	<input type="checkbox"/>		Probable
20/07/2009	V	PULLINO	ONCFS	R. Janin, D. Br	BARGEME	Canjuers	1	<input type="checkbox"/>		Douteux
21/07/2009	F	PULLINO	ONCFS	R. Janin CDD	AIGUINES	Canjuers		<input checked="" type="checkbox"/>		
22/07/2009	F	MATHIEU	ONCFS	R. Janin, A. Ri	SEILLANS	Canjuers	1	<input checked="" type="checkbox"/>		Invérifiable
22/07/2009	V	PULLINO	ONCFS	R. Janin, A. Be	AIGUINES	Canjuers		<input type="checkbox"/>		Invérifiable
23/07/2009	D	MATHIEU	ONCFS	R. Janin, J. M.	LA BASTIDE	Exterieur zone	1	<input type="checkbox"/>		
23/07/2009	V	PULLINO	ONCFS	R. Janin	AIGUINES	Canjuers	1	<input type="checkbox"/>		Probable
01/08/2009	V	PULLINO	ONCFS	R. Janin	MONS	Canjuers	1	<input type="checkbox"/>		Probable
01/08/2009	V	PULLINO	ONCFS	R. Janin	COMPS SUR A	Canjuers	2	<input type="checkbox"/>		Douteux
03/08/2009	F	ORSINI	MNHN	R. Janin	AMPUS	Canjuers		<input checked="" type="checkbox"/>		
03/08/2009	F	MATHIEU	ONCFS	R. Janin	AMPUS	Canjuers		<input checked="" type="checkbox"/>		
04/08/2009	P	MATHIEU	ONCFS	R. Janin	SOLLIES TOU	Exterieur zone		<input type="checkbox"/>		
06/08/2009	V	PULLINO	ONCFS	R. Janin	COMPS SUR A	Canjuers	2	<input type="checkbox"/>		Douteux
07/08/2009	F	MATHIEU	ONCFS	R. Janin	COMPS SUR A	Canjuers		<input checked="" type="checkbox"/>		
11/08/2009	F	PULLINO	ONCFS	R. Janin	AIGUINES	Canjuers		<input checked="" type="checkbox"/>		
17/08/2009	V	ORSINI	MNHN		AIGUINES	Canjuers	1	<input type="checkbox"/>		Probable
19/08/2009	F	MATHIEU	ONCFS	R. Janin	AIGUINES	Canjuers		<input type="checkbox"/>		
19/08/2009	F	MATHIEU	ONCFS	R. Janin	AIGUINES	Canjuers		<input type="checkbox"/>		



19/08/2009	F	MATHIEU	ONCFS	R. Janin	AIGUINES	Canjuers		<input checked="" type="checkbox"/>		
20/08/2009	F	PULLINO	ONCFS	R. Janin	COMPS SUR A	Canjuers		<input type="checkbox"/>		
20/08/2009	F	ORSINI	MNHN		AMPUS	Canjuers		<input checked="" type="checkbox"/>		
20/08/2009	F	ORSINI	MNHN		AIGUINES	Canjuers		<input checked="" type="checkbox"/>		
20/08/2009	F	MATHIEU	ONCFS	R. Janin	COMPS SUR A	Canjuers		<input type="checkbox"/>		
24/08/2009	F	PULLINO	ONCFS	R. Janin, J. Fer	SOLLIES TOU	Exterieur zone		<input type="checkbox"/>		
25/08/2009	F	MATHIEU	ONCFS	R. Janin	SIGNES	Exterieur zone		<input checked="" type="checkbox"/>		
26/08/2009	F	PULLINO	ONCFS	R. Janin,	SOLLIES TOU	Exterieur zone		<input checked="" type="checkbox"/>		
26/08/2009	F	PULLINO	ONCFS	R. Janin	SOLLIES TOU	Exterieur zone		<input checked="" type="checkbox"/>		
03/09/2009	F	MATHIEU	ONCFS	R. Janin	AIGUINES	Canjuers		<input type="checkbox"/>		
03/09/2009	V	ORSINI	MNHN	R. Janin	AIGUINES	Canjuers	2	<input type="checkbox"/>		Probable
09/09/2009	V	MATHIEU	ONCFS	R. Janin, M. S	BARGEME	Canigou	1	<input type="checkbox"/>		Probable
10/09/2009	F	GAYRAUD	ONCFS	R. Janin	SEILLANS	Canjuers		<input checked="" type="checkbox"/>		
12/09/2009	V	MATHIEU	ONCFS	R. Janin, R. Jol	BARGEME	Canjuers	2	<input type="checkbox"/>		Probable
14/09/2009	F	MATHIEU	ONCFS	R. Janin	MONTMEYA	Exterieur zone		<input type="checkbox"/>		
17/09/2009	V	MATHIEU	ONCFS	R. Janin, E. V	COMPS SUR A	Canjuers	2	<input type="checkbox"/>		Probable
24/09/2009	H	PULLINO	ONCFS	R. Janin	MONTFERRA	Canjuers	3	<input type="checkbox"/>		Probable
30/09/2009	F	MATHIEU	ONCFS	R. Janin	AIGUINES	Canjuers		<input checked="" type="checkbox"/>		
05/10/2009	V	MATHIEU	ONCFS	R. Janin, A. Be	AIGUINES	Canjuers	1	<input type="checkbox"/>		Probable
07/10/2009	F	MATHIEU	ONCFS	R. Janin	MONS	Canjuers		<input type="checkbox"/>		
12/10/2009	V	MATHIEU	ONCFS	R. Janin, L. Bo	VERIGNON	Canjuers	4	<input type="checkbox"/>		Invérifiable
17/10/2009	F	ORSINI	MNHN		SOLLIES VILL	Exterieur zone		<input checked="" type="checkbox"/>		
21/10/2009	V	PULLINO	ONCFS	R. Janin, A. Ra	CHATEAUVIE	Canjuers	1	<input type="checkbox"/>		Invérifiable
25/10/2009	V	PULLINO	ONCFS	R. Janin, M. G	STE MAXIME	Exterieur zone	1	<input type="checkbox"/>		Douteux
25/10/2009	V	PULLINO	ONCFS	R. Janin, M. B	LA MARTRE	Canjuers	1	<input type="checkbox"/>		Douteux
28/10/2009	V	PULLINO	ONCFS	R. Janin	VERIGNON	Canjuers	1	<input type="checkbox"/>		Probable
04/11/2009	C	PULLINO	ONCFS	R. Janin	BARGEMON	Canjuers		<input type="checkbox"/>	Chevreuil	Invérifiable
06/11/2009	V	PULLINO	ONCFS	R. Janin	BARGEMON	Canjuers	2	<input type="checkbox"/>		
10/11/2009	F	PULLINO	ONCFS	R. Janin	SEILLANS	Canjuers		<input type="checkbox"/>		
11/11/2009	V	PULLINO	ONCFS	R. Janin	COMPS SUR A	Canjuers	1	<input type="checkbox"/>		Probable
24/11/2009	F	PULLINO	ONCFS	R. Janin	SEILLANS	Canjuers		<input type="checkbox"/>		
06/12/2009	V	PULLINO	ONCFS	M. Martinoli,	MONTFERRA	Canigou	1	<input type="checkbox"/>		Invérifiable
17/12/2009	F	ROUX	ONCFS		AIGUINES	Canjuers		<input type="checkbox"/>		

**N°Dpt**

**84**

date	Type	Nom	Organisme	Obervat	N°INSEE	N°refmassif	Nb	G+	Espèce	Fiabilité
22/09/2009	V	SANZ	ONCFS	J. M. Mogain	BRANTES	Ventoux	1	<input type="checkbox"/>		Douteux
04/10/2009	V	COREAU	ONCFS	R. Blanc ONC	SAULT	Ventoux	1	<input type="checkbox"/>		Probable
04/10/2009	V	COREAU	ONCFS	R. blanc ONC	SAULT	Ventoux	1	<input type="checkbox"/>		Probable

<b>N°Dpt</b>		<b>06</b>						
<b>Date</b>	<b>Typ</b>	<b>Nom</b>	<b>Organis</b>	<b>Observ</b>	<b>Commune</b>	<b>Massif</b>	<b>N (esp)</b>	<b>Fiabilité</b>
17/05/2009	F	POIRIER	PN Merca	Giordano ré	TENDE	Merc Pesio-Roya		
18/05/2009	V	MILLISCHER	PN Merca	Brun GR	LA BOLLENE V	Merc Vésubie-Roya	1	Gd canidé
19/05/2009	V	ARCHIMBAU	PN Merca		BELVEDERE	Merc Vésubie-Roya	1	Loup
19/05/2009	T	ARCHIMBAU	PN Merca	vu devant la v	BELVEDERE	Merc Vésubie-Roya	1	Loup
21/05/2009	V	MILLISCHER	PN Merca	Brun GR	LA BOLLENE V	Merc Vésubie-Roya	1	Loup
21/05/2009	F	POIRIER	PN Merca		TENDE	Merc Pesio-Roya		
21/05/2009	F	POIRIER	PN Merca		TENDE	Merc Pesio-Roya		
21/05/2009	F	ICARDO	PN Merca	Lebard Garni	TENDE	Merc Pesio-Roya		
23/05/2009	T	POIRIER	PN Merca	Lebard Poirie	FONTAN	Merc Pesio-Roya	1	Loup
28/05/2009	F	POIRIER	PN Merca	Giordano Ré	TENDE	Merc Pesio-Roya		
31/05/2009	F	POIRIER	PN Merca	Giordano Ré	TENDE	Merc Pesio-Roya		
09/06/2009	V	ROSSI	PN Merca	Steinert O	TENDE	Merc Pesio-Roya	1	Gd canidé
16/06/2009	V	MILLISCHER	PN Merca	Grondin O b	ST ETIENNE DE	Merc Hte Tinée	1	Loup
18/06/2009	F	MILLISCHER	PN Merca		ST DALMAS LE	Merc Hte Tinée		
18/06/2009	F	CARATTI	PN Merca	Caratti-Maruc	ST DALMAS LE	Merc Hte Tinée		
22/06/2009	F	CRISTINI	PN Merca	Barengo M	LA BOLLENE V	Merc Vésubie-Roya		
22/06/2009	S	CRISTINI	PN Merca	Barengo M	LA BOLLENE V	Merc Vésubie-Tinée		Indeterminé
28/06/2009	F	TORDJMAN	PN Merca		VALDEBLORE	Merc Vésubie-Tinée		
28/06/2009	F	TORDJMAN	PN Merca		VALDEBLORE	Merc Vésubie-Tinée		
09/07/2009	F	CARATTI	PN Merca		ST DALMAS LE	Merc Hte Tinée		
09/07/2009	F	PHILIPPE	Particulier		ST SAUVEUR SU	Merc Vésubie-Tinée		
12/07/2009	F	PIERINI	PN Merca	Goulet F PN	ROURE	Merc Moy Tinée		
13/07/2009	F	BERGEON	ONCFS		ST DALMAS LE	Merc Hte Tinée		
20/07/2009	F	POIRIER	PN Merca	Lebard Poirie	TENDE	Merc Pesio-Roya		
05/08/2009	F	PIERINI	PN Merca	Borelli	ISOLA	Merc Moy Tinée		
11/08/2009	H	PIERINI	PN Merca		ISOLA	Merc Moy Tinée		Loup
17/08/2009	F	CARATTI	PN Merca		ST DALMAS LE	Merc Hte Tinée		
22/08/2009	V	MILLISCHER	PN Merca	Authier berge	LA BRIGUE	Merc Imperia-Roya	1	Loup
25/08/2009	F	BERGEON	ONCFS	Anceau ONC	ST DALMAS LE	Merc Hte Tinée		
31/08/2009	V	MANDINE	PN Merca	Toche Ch	CHATEAUNEUF	Merc Ht Var	2	Loup
03/09/2009	F	ARCHIMBAU	PN Merca		VALDEBLORE	Merc Vésubie-Tinée		
17/09/2009	C	MARIA	ONCFS		BELVEDERE	Merc Vésubie-Roya	Chamoi	Gd canidé
17/10/2009	V	ADAM	PN Merca	Salles P	GILETTE	Mercantour	1	Gd canidé
21/10/2009	T	GUIGO	PN Merca		ST MARTIN VES	Merc Vésubie-Tinée	7	Loup
25/10/2009	F	BERGEON	ONCFS	Anceau ONC	ST ETIENNE DE	Merc Ht Var		
31/10/2009	V	MANDINE	PN Merca	Robion C	BEUIL	Merc Ht Var	2	Loup
07/11/2009	V	MANDINE	PN Merca	Robion C	ISOLA	Merc Moy Tinée	2	Loup
10/11/2009	T	POIRIER	PN Merca		SAORGE	Merc Vésubie-Roya	3	Loup
11/11/2009	F	ARCHIMBAU	PN Merca		BELVEDERE	Merc Vésubie-Roya		
11/11/2009	T	ARCHIMBAU	PN Merca		BELVEDERE	Merc Vésubie-Roya	4	Loup
11/11/2009	V	MANDINE	PN Merca	Robion C	ROURE	Merc Vésubie-Tinée	2	Gd canidé
14/11/2009	T	BERGEON	ONCFS		ST ETIENNE DE	Merc Hte Tinée	2	Loup
17/11/2009	V	MILLISCHER	PN Merca	Holtzinger N	ST MARTIN VES	Merc Vésubie-Roya	1	Gd canidé
19/11/2009	F	ARCHIMBAU	PN Merca		ST MARTIN VES	Merc Ht Verdon-Bachel		
22/11/2009	V	COMMENVIL	PN Merca		TENDE	Merc Pesio-Roya	1	Loup
26/11/2009	F	ARCHIMBAU	PN Merca		ST MARTIN VES	Merc Vésubie-Tinée		
27/11/2009	T	ARCHIMBAU	PN Merca		BELVEDERE	Merc Vésubie-Roya	2	Loup
02/12/2009	T	EVENOT	PN Merca		ST MARTIN D E	Merc Ht Var	5	Loup
02/12/2009	F	EVENOT	PN Merca		ST MARTIN D E	Merc Ht Var		
02/12/2009	T	TORDJMAN	PN Merca		ST MARTIN VES	Merc Vésubie-Roya	3	Loup

02/12/2009	F	POIRIER	PN Merca		TENDE	Merc Pesio-Roya		
02/12/2009	T	POIRIER	PN Merca		TENDE	Merc Vésubie-Roya	2	Loup
02/12/2009	F	TORDJMAN	PN Merca		ST MARTIN VES	Merc Vésubie-Roya		
02/12/2009	F	EVENOT	PN Merca		ST MARTIN D E	Merc Ht Var		
02/12/2009	F	MANDINE	PN Merca		ST MARTIN D E	Parpaillon-Ubaye		
03/12/2009	T	ICARDO	PN Merca	Garnier PNM	TENDE	Merc Pesio-Roya	2	Loup
04/12/2009	F	BERGEON	ONCFS	Anceau ONC	ST DALMAS LE	Merc Hte Tinée		
04/12/2009	T	BERGEON	ONCFS	Anceau ONC	ST DALMAS LE	Merc Hte Tinée	1	Loup
07/12/2009	T	BERGEON	ONCFS	Anceau ONC	ST DALMAS LE	Merc Hte Tinée	2	Loup
07/12/2009	F	BERGEON	ONCFS	Anceau ONC	ST ETIENNE DE	Merc Hte Tinée		
08/12/2009	F	ARCHIMBAU	PN Merca		VALDEBLORE	Merc Vésubie-Tinée		
08/12/2009	F	ARCHIMBAU	PN Merca		ST MARTIN VES	Merc Vésubie-Tinée		
09/12/2009	T	CARATTI	PN Merca	Brossius Mont	ST ETIENNE DE	Merc Hte Tinée	2	Loup
09/12/2009	S	POIRIER	PN Merca	Brossius PN	ST ETIENNE DE	Merc Hte Tinée		Loup
15/12/2009	T	GUIGO	PN Merca		ST MARTIN VES	Merc Vésubie-Tinée	7	Loup
15/12/2009	F	ARCHIMBAU	PN Merca		VALDEBLORE	Merc Vésubie-Tinée		
15/12/2009	F	ARCHIMBAU	PN Merca		ST MARTIN VES	Merc Vésubie-Tinée		